



KAPITAŁ LUDZKI
NARODOWA STRATEGIA SPÓJNOŚCI

IBE  *entuzjaści
edukacji*

UNIA EUROPEJSKA
EUROPEJSKI
FUNDUSZ SPOŁECZNY



RAPORT Z BADANIA

Zespół Dydaktyk Szczegółowych

DIAGNOZA KOMPETENCJI GIMNAZJALISTÓW HISTORIA I WOS

Warszawa, Luty 2012

1. Wstęp

Podstawowym celem przeprowadzonego badania było wsparcie uczniów i nauczycieli w przygotowaniu do zbliżającego się egzaminu gimnazjalnego z historii i WOS - zaprezentowanie nowej formuły egzaminu oraz oswojenie zdających z różnymi typami zadań. Analizując wykorzystany w badaniu arkusz należy pamiętać o założeniach, które przyświecały jego twórcom.

Nie można zatem traktować arkusza jako jedyne i absolutne źródło wiedzy o poziomie kompetencji uczniów w trzecim roku pracy z nową podstawą programową. Jest on bowiem zbyt krótki, by objąć swoim zakresem wszystkie wymagania podstawy, nie wszystkie też umiejętności można sprawdzać (a nawet nie należy tego robić) za pomocą egzaminu zewnętrznego w formie zadań zamkniętych. Najwięcej o kompetencjach ucznia mówi jego bieżąca praca na lekcji – dlatego też nie należy w praktyce szkolnej przedkładać wyników badania testowego nad efekty oceniania wewnętrznego przez nauczyciela. Powinno się je traktować jako cenne uzupełnienie i wskazówkę, które z obszarów wiedzy lub umiejętności należałoby wzmocnić odpowiednimi działaniami na lekcjach.

1.1 Informacje o arkuszu testowym

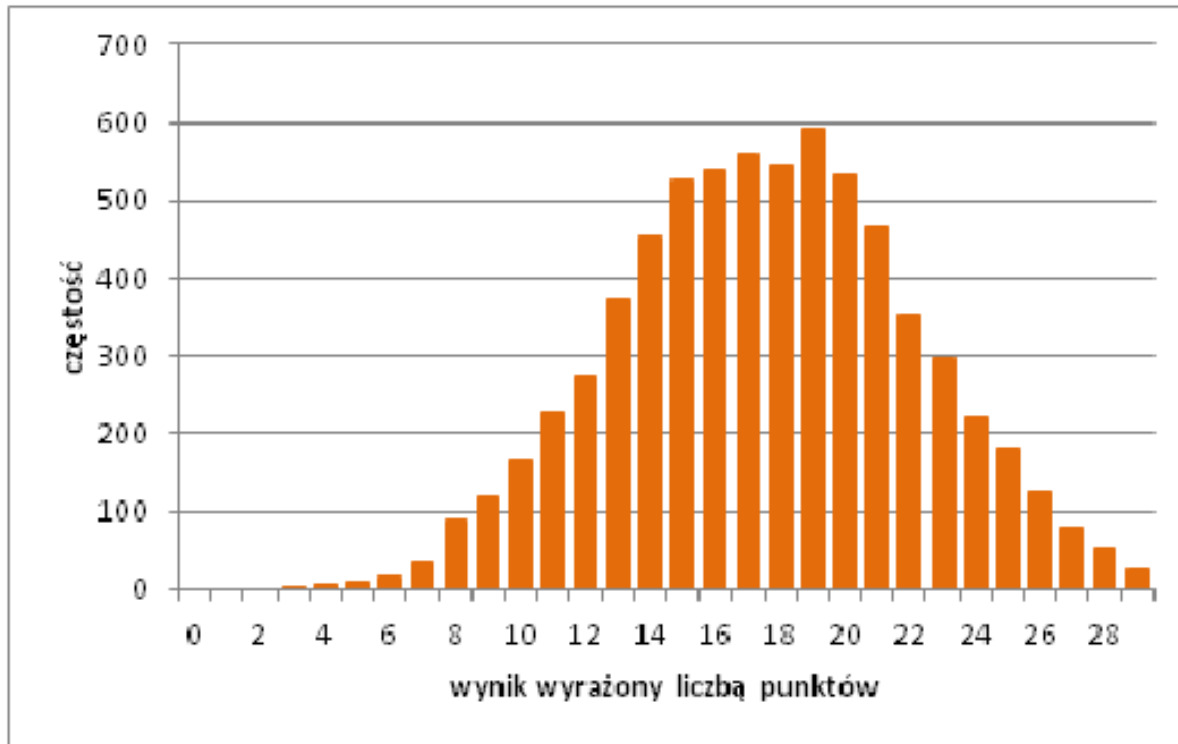
Arkusz testowy składał się z 24 zadań, pisało go 6869 uczniów z 82 wylosowanych szkół.

max liczba pkt.	29
Liczba zadań	24/29
liczba uczniów	6869

1.2 Rozkład wyników

Rozkład wyników uzyskanych przez uczniów prezentuje wykres nr 1. Z jednej strony zwraca uwagę stosunkowo duża liczba uczniów, którzy osiągnęli wynik maksymalny lub bardzo do niego zbliżony. Można zatem sądzić, że zestaw zadań nie był zbyt trudny. Niepokoi jednak znacząca liczba uczniów, którzy uzyskali wyniki bardzo niskie.

Wykres nr 1. Rozkład wyników testu z historii i WOS.

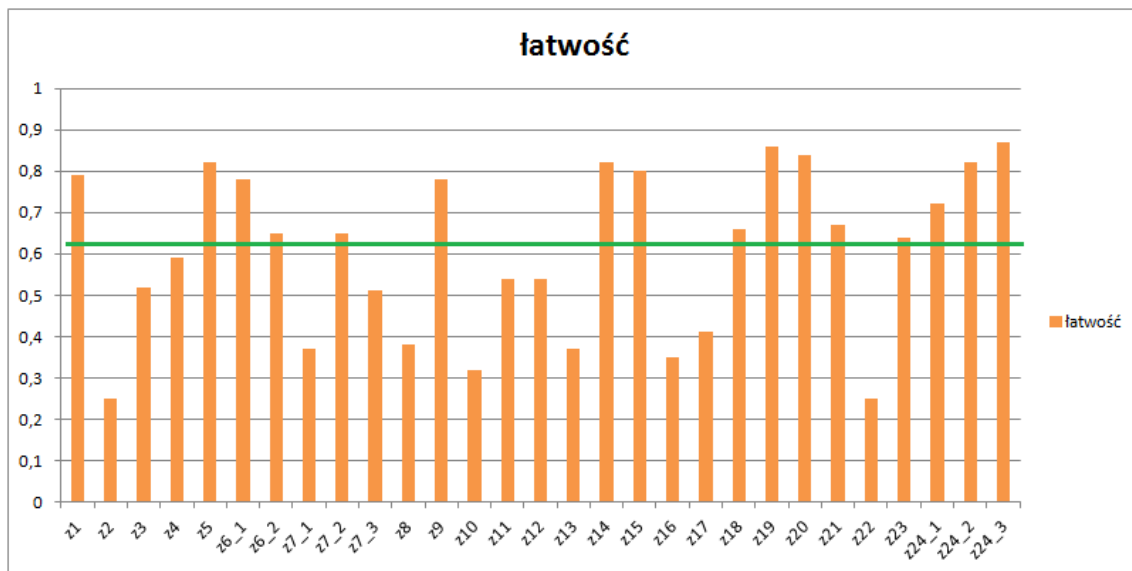


1.3 Łatwość poszczególnych zadań

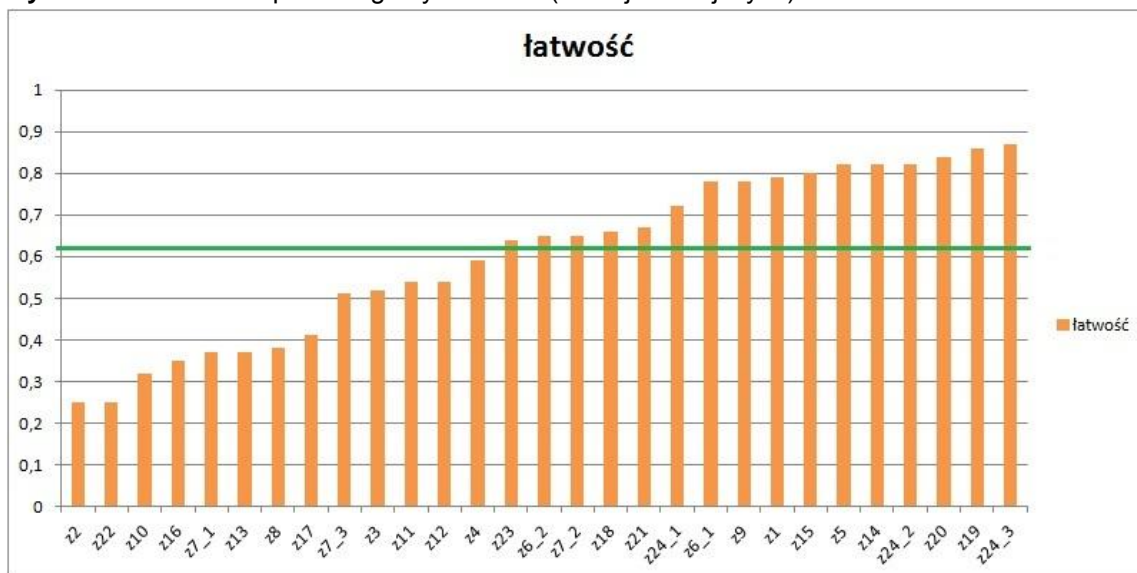
Wykresy nr 2 i 3 przedstawiają łatwość poszczególnych zadań liczoną według klasycznej teorii testu (KTT). Jako zadanie rozumiana jest tu każda czynność, której wykonanie mogło uczniowi przynieść punkt. Możemy więc powiedzieć, że wykres obrazuje łatwość zdobycia punktu. Dla testu, w którym za każde zadanie można zdobyć 0-1 punktu, łatwość to parametr, który określa, jaki odsetek uczniów wykonał poprawnie dane zadanie.

Warto zauważyć, że zestaw nie zawierał zadań bardzo łatwych (0,93-1). Mimo to znalazło się w nim sporo, bo aż 10 zadań łatwych (czyli charakteryzujących się parametrem łatwości między 0,78-0,92). Sześć zadań możemy uznać za średnio trudne (0,63-0,77). W sumie więc zadania łatwe i średnio trudne stanowią 55% całego testu. Zadań, które możemy sklasyfikować jako trudne (0,4-0,62) jest 6, natomiast zadań bardzo trudnych (0-0,39) było 7 i stanowiły 24%.

Wykres nr 2. Łatwość poszczególnych zadań (wg kolejności w arkuszu).

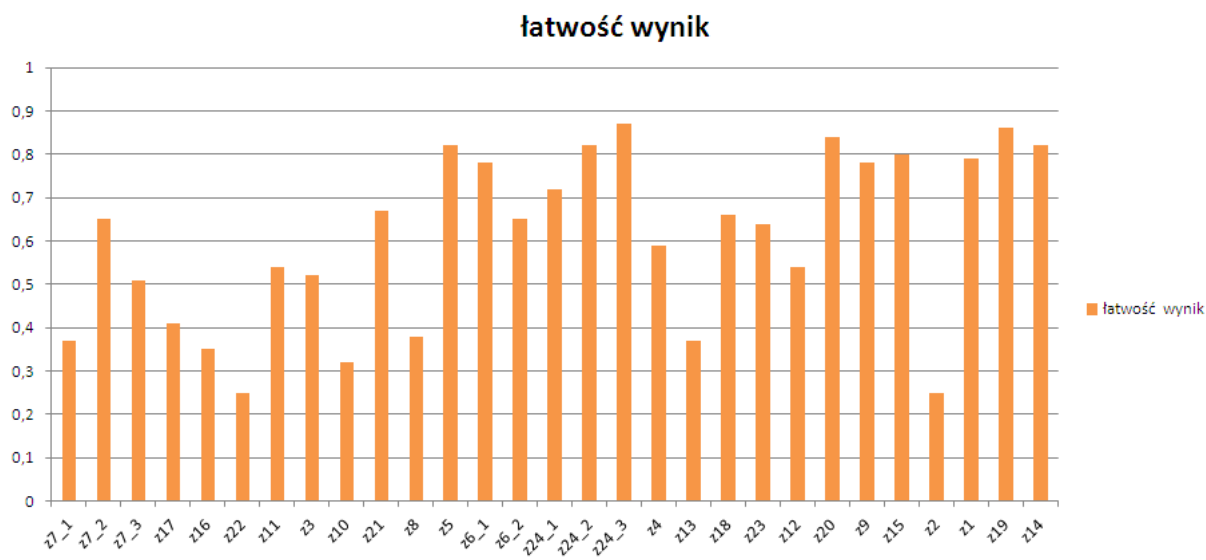


Wykres nr 3. Łatwość poszczególnych zadań (od najtrudniejszych).



W części szkół po zakończeniu testu przeprowadzono wśród uczniów ankietę, w której mieli subiektywnie ocenić trudność poszczególnych zadań. Wyniki tej ankiety pozwoliły na uszeregowanie zadań od najtrudniejszego - zdaniem uczniów - do najłatwiejszego. Obrazuje to wykres nr 4, na którym do uszeregowanych przez uczniów zadań dodano faktyczną trudność danego zadania. Porównanie wykresu 3 z 4 wskazuje, że uczniowie raczej nie są świadomi swoich słabych i mocnych stron, skoro trudność tak niewielu zadań ocenili zgodnie z uzyskanym potem z nich wynikiem.

Wykres nr 4. Łatwość poszczególnych zadań oceniona przez uczniów (od najtrudniejszych).



2. Omówienie wyników zadań.

Poniżej prezentujemy uzyskane w badaniu wyniki kolejnych zadań z arkusza. Każde zadanie opatrzone zostało dwiema informacjami. Po pierwsze przedstawiono procent udzielonych odpowiedzi. Wartości w tabeli nie zawsze sumują się do 100, co wynika z faktu, że zestawienie nie uwzględnia osób, które nie udzieliły odpowiedzi lub zaznaczyły więcej niż jedną możliwość. Po drugie każde zadanie ilustrowane jest wykresem, który pokazuje, jak popularne były poszczególne odpowiedzi (oś pionowa) wśród uczniów o różnym poziomie umiejętności mierzonych tym arkuszem (oś pozioma).

W przypadku kilku zadań odwołano się jeszcze do dwóch typów zestawień - średnich wyników danego zadania w poszczególnych szkołach oraz wyników ankiety przeprowadzonej wśród uczniów piszących test, która dotyczyła subiektywnej oceny trudności poszczególnych zadań.

Przy komentowaniu zadań często stosuje się określenia „dobrzy uczniowie” lub „w grupie uczniów o najsłabszych umiejętnościach”. Należy mieć świadomość, że dotyczą one jedynie grupy uczniów biorących udział w diagnozie, a nie ogółu uczniów. Zatem pisząc o najlepszych uczniach mamy na myśli tych, którzy najlepiej napisali omawiany zestaw zadań.

2.1 Zadanie 1.

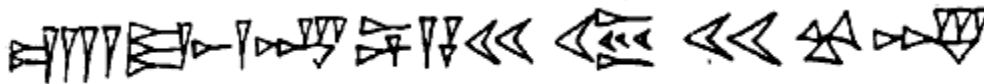
2.1.1 Treść zadania

Ilustracje do zadania 1.

Ilustracja 1.



Ilustracja 2.



Ilustracja 3.



Ilustracja 4.

SENATVS POPVLVSQVE ROMANVS
M PCAESARI DIVI NERVAE F NERVAE

Źródło: J. Dowiat, *Historia dla klasy pierwszej liceum ogólnokształcącego*, Warszawa 1983.

Zadanie

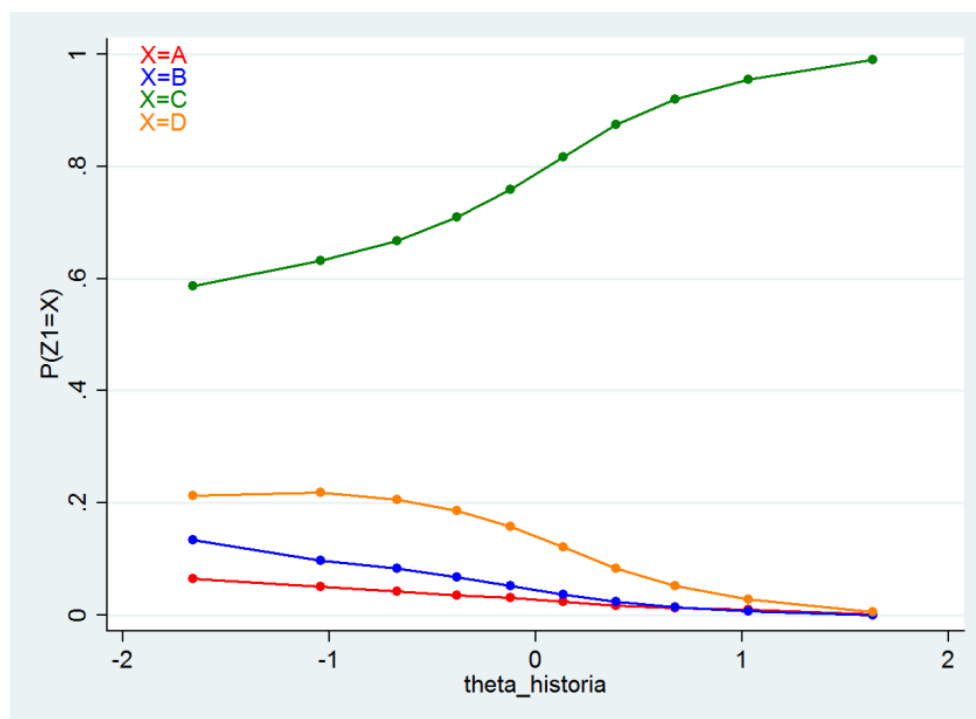
Dokończ poniższe zdanie, wybierając właściwą odpowiedź spośród podanych.

Pisma starożytnej Mezopotamii i starożytnego Egiptu zostały przedstawione odpowiednio na ilustracjach

- A. 1. i 2.
- B. 1. i 4.
- C. 2. i 3.
- D. 3. i 4.

2.1.2 Analiza zadania

Odpowiedź	Procent wyboru
A	3
B	5
C	79*
D	13



2.1.3 Komentarz

Dość typowe w swojej formie zadanie, którego celem było sprawdzenie znajomości osiągnięć i charakterystycznych cech kręgów kulturowych starożytności, okazało się dla zdających stosunkowo proste - nawet wśród uczniów o najniższych umiejętnościach zdecydowanie najczęściej wybierana była poprawna odpowiedź. Zaledwie 3% uczniów wybrało odpowiedź A, a 5% odpowiedź B. Taki stan rzeczy wynika zapewne z faktu, że większość uczniów bez problemu rozpoznaje pismo starożytnego Egiptu i szybko odrzuca te warianty odpowiedzi, w których się ono nie pojawia (A i B). Faktycznie zatem poprawne rozwiązanie zależy od rozpoznania pisma starożytnej Mezopotamii. Szczególną uwagę należy zwrócić na uczniów, którzy wskazali odpowiedź B – wybór tej opcji świadczy nie tylko o problemach z identyfikacją pism starożytnego Egiptu i Mezopotamii, ale również o słabej świadomości samych dziejów pisma.

2.2 Zadanie 2.

2.2.1 Treść zadania

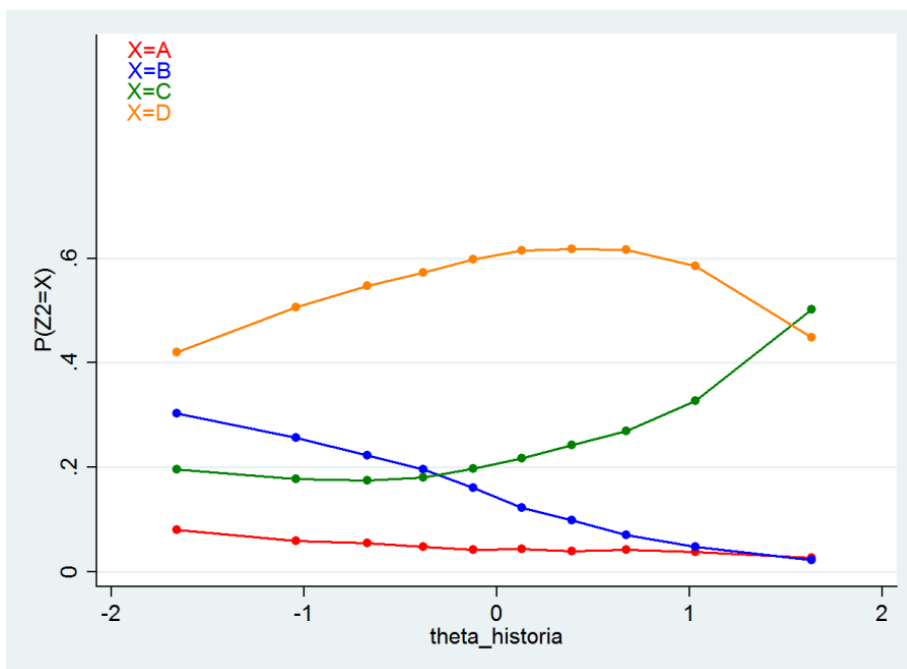
Dokończ poniższe zdanie, wybierając właściwą odpowiedź spośród podanych.

Pierwsze igrzyska olimpijskie odbyły się w roku 776 p.n.e., czyli w

- A. I połowie VII w. p.n.e.
- B. II połowie VII w. p.n.e.
- C. I połowie VIII w. p.n.e.
- D. II połowie VIII w. p.n.e.

2.2.2 Analiza zadania

Odpowiedź	Procent wyboru
A	5
B	15
C	25*
D	55

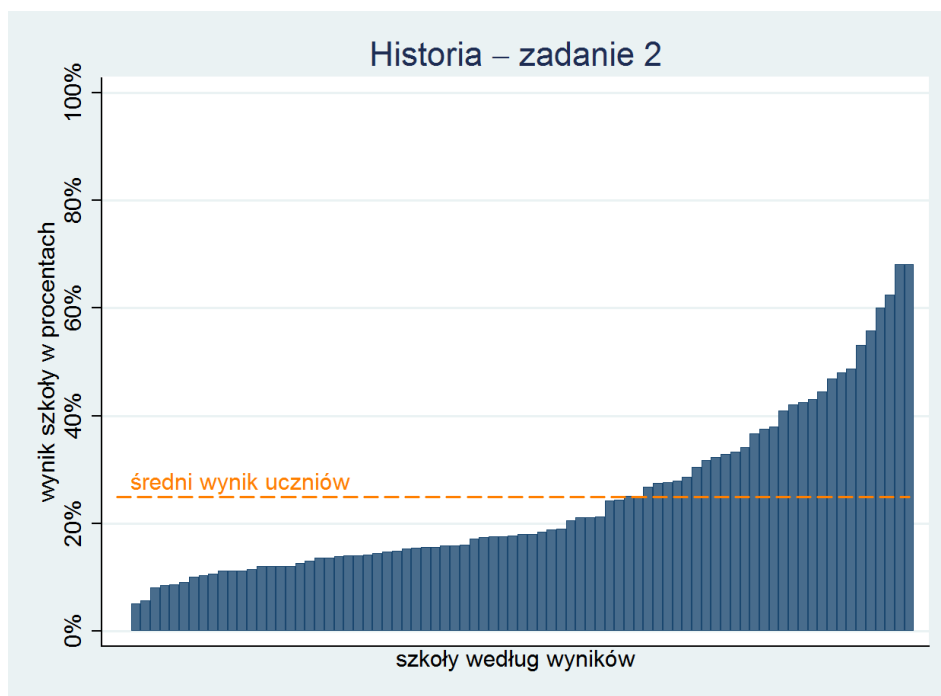


2.2.3 Komentarz

Zadanie sprawdzające umiejętności ćwiczone w szkole podstawowej nieoczekiwanie okazało się najtrudniejszym w całym teście. Poprawna odpowiedź wcale nie była najczęściej wybierana, a zadanie rozwiązało zaledwie 25% wszystkich zdających. Największy problem sprawiło uczniom wskazanie odpowiedniej połowy wieku dla okresu przed naszą erą. Stąd tak duża popularność odpowiedzi D. Niepokojący jest też fakt, że aż 20% wszystkich uczniów, wybierając odpowiedzi A i B, powiązało rok 776 z VII stuleciem. Sugeruje to jeszcze większe, niż w wypadku wskazania odpowiedzi D, kłopoty z lokalizowaniem wydarzeń w czasie.

Uczniowie dobry częściej wskazywali poprawną odpowiedź, lecz dopiero w grupie uczniów o najwyższych umiejętnościach prawidłowe rozwiązanie (odpowiedź C) było dominującą opcją; zdający należący do tej grupy nigdy nie wybierali odpowiedzi A i B. Zamieszczony poniżej wykres może sugerować, że tylko w niektórych szkołach utrwała się kompetencje – w tym wypadku określanie stuleci i ich połowy – kształcone na poprzednich etapach edukacji. Uczniowie tych szkół mieli mniej kłopotów z udzieleniem prawidłowej odpowiedzi.

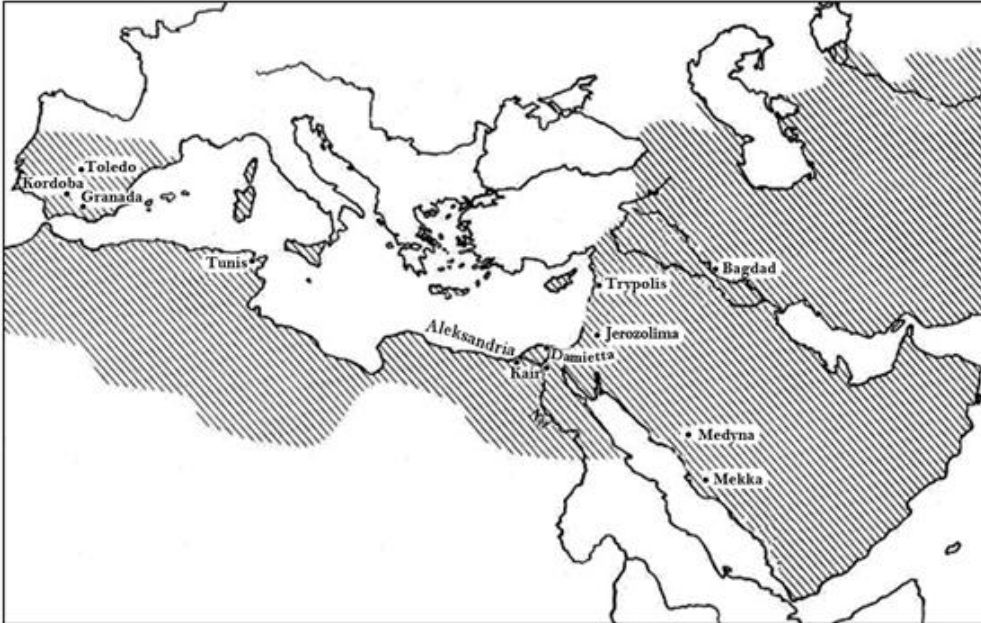
Analizując zadanie nr 2. warto przywołać wyniki ankiety przeprowadzonej wśród uczniów uczestniczących w badaniu – zdający pytani w niej byli o ocenę stopnia trudności poszczególnych zadań. Co może się wydać dziwne, w kontekście przywołanych powyżej wyników, uczniowie uważali zadanie powyższe za jedno z najłatwiejszych. Trudno zatem jednoznacznie rozstrzygnąć, jakie okoliczności zadecydowały o tak wysokim wskaźniku niepowodzeń – być może bezrefleksyjne, automatyczne wykonywanie zadania, które miało typową postać i było na dodatek umieszczone na początku arkusza. Niezależnie od rzeczywistych powodów indywidualnych porażek, wyniki zadania uwaźliwiać powinny nauczycieli na problem utrwalania kompetencji nabytych w mniej lub bardziej odległej przeszłości, a niezbędnych dla zrozumienia dziejów.



2.3 Zadanie 3.

2.3.1 Treść zadania.

Mapa do zadania 3.



Na podstawie: www.etsy.com/map-expans

Zadanie

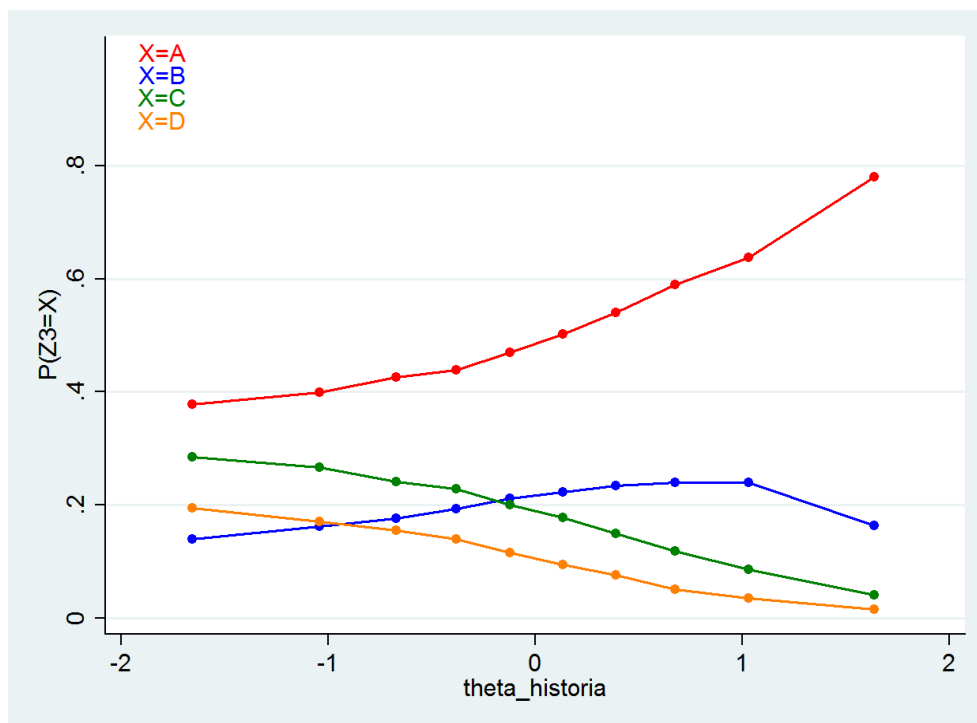
Dokończ poniższe zdanie, wybierając właściwą odpowiedź spośród podanych.

Mapa przedstawia zasięg posiadłości

- A. arabskich w VII i VIII wieku.
- B. bizantyjskich za Justyniana Wielkiego.
- C. rzymskich w okresie republiki.
- D. greckich w VI w. p.n.e.

2.3.2 Analiza zadania

Odpowiedź	Procent wyboru
A	52*
B	20
C	18
D	11



2.3.3 Komentarz

Zadanie to sprawdza umiejętność analizy informacji zawartych na mapie oraz lokowania w przestrzeni najważniejszych kultur starożytności i wczesnego średniowiecza - greckiej, rzymskiej, bizantyjskiej i arabskiej. Dystraktory zostały bowiem skonstruowane w sposób pozwalający określić, jakich wiadomości lub jakich kompetencji brakuje uczniom. Jeśli uczeń potrafi wskazać na mapie Rzym, Grecję i Konstantynopol (Bizancjum), nie powinien mieć problemów z wyborem poprawnej opcji (A). Wszystkie zaproponowane w kolejnych wariantach odpowiedzi miejsca znajdują się bowiem poza zaznaczonym na mapie obszarem. Jednocześnie w jego obrębie znajdują się tak charakterystyczne dla dziejów Arabów miejscowości jak Mekka, Medyna, Bagdad czy Kair - uwagę uczniów powinien zwrócić fakt, że w zadaniu zakreślono cały Półwysep Arabski, co wprost prowadzi do wybrania właściwego tytułu mapy.

Poprawna odpowiedź była wyraźnie najbardziej popularna wśród wszystkich grup uczniów, choć całe zadanie należy uznać za trudne. Analizując wskazania zdających można uznać, że najlepiej rozpoznają oni obszar kultury greckiej. Najrzadziej był wybierany dystraktor D, co oznacza, że tylko bardzo niewielka grupa zdających nie potrafi prawidłowo powiązać cywilizacji greckiej z konkretną przestrzenią. Zwraca też uwagę fakt, że uczniowie o dobrych (ale nie najwyższych umiejętnościach) wahali się pomiędzy wskazaniem poprawnej odpowiedzi, a odpowiedzią B (posiadłości bizantyjskie), nie brali niemal wcale pod uwagę dystraktorów C i D. Widać więc, że dobrzy uczniowie nie mieli trudności ze zlokalizowaniem na mapie Grecji i Rzymu.

2.4 Zadanie 4.

2.4.1 Treść zadania

Ilustracje do zadań 4. i 5.



1.

Źródło: *Kronika Polski*, Warszawa 2000.



2.

Źródło: www.polskaniezwykla.pl



3.

Źródło: www.e-obiekty.pl



4.

Źródło: J. Cydzik, W. Fijałkowski, [...] Warszawa 1975.

Zadanie

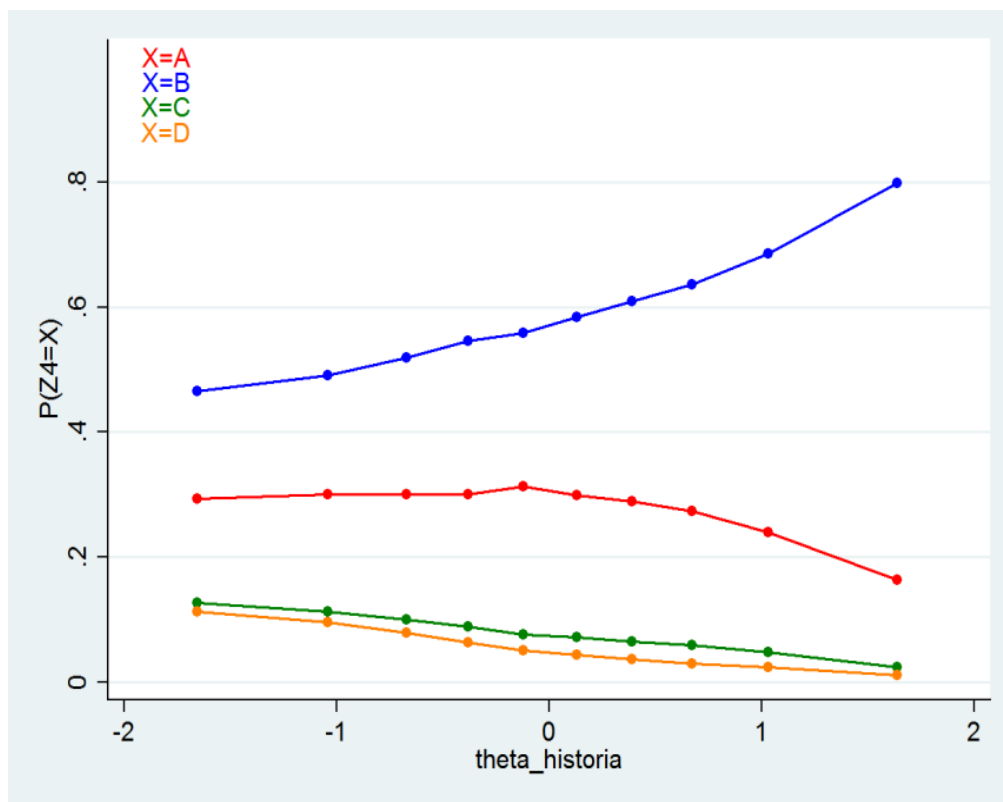
Dokończ poniższe zdanie, wybierając właściwą odpowiedź spośród podanych.

Typowe dla epoki średniowiecza są budowle przedstawione na ilustracjach

- A. 1. i 2.
- B. 1. i 3.
- C. 2. i 3.
- D. 3. i 4.

2.4.2 Analiza zadania

Odpowiedź	Procent wyboru
A	28
B	59*
C	8
D	5



2.4.3 Komentarz

Zadanie sprawdza umiejętność rozpoznawania cech różnych stylów architektonicznych. Zaprezentowano cztery budowle, spośród których uczeń ma wybrać obiekty pochodzące z epoki średniowiecza. Warunkiem poprawnego rozwiązania jest skojarzenie z epoką średniowiecza dwóch stylów – romańskiego i gotyckiego – i odnalezienie na ilustracjach budynków reprezentujących te cechy stylowe.

Od strony konstrukcyjnej zadanie zbliżone jest do zadania nr 1: spośród 4 elementów należy wybrać odpowiednią parę. Jest to jednak zadanie trudniejsze. Najczęściej uczniowie wybierali odpowiedzi B i A. Zdecydowanie rzadziej decydowali się na wskazanie odpowiedzi C i D. Wydaje się, że dla wielu uczniów – podobnie jak w zadaniu nr 1 – wybór ograniczał się jedynie do dwóch możliwości.

Konstrukcja zadania pozwala sporo powiedzieć o umiejętnościach i wiedzy uczniów wybierających niepoprawne odpowiedzi. Sugerują one, że o ile bez problemów ze średniowieczem kojarzona była budowla na ilustracji 1 (styl romański), to kłopot sprawiało rozstrzygnięcie czy z okresu średniowiecza pochodzi obiekt, znajdujący się na ilustracji 2 (styl renesansowy) czy 3 (styl gotycki). Być może dla części uczniów trudność stanowiło dostrzeżenie na ilustracji 3 cech charakterystycznych dla gotyku - ostrych łuków, maswerków czy przypór.

2.5 Zadanie 5.

2.5.1 Treść zadania

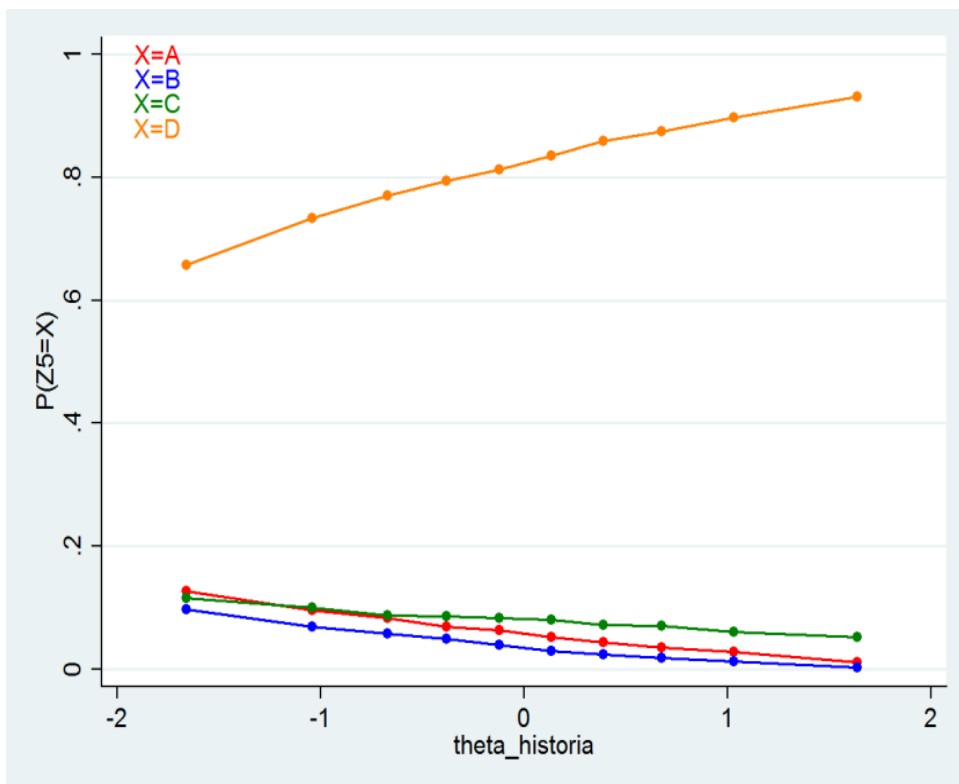
Dokończ poniższe zdanie, wybierając właściwą odpowiedź spośród podanych.

Budowla przedstawiona na ilustracji numer 4 jest charakterystyczna dla stylu

- A. romańskiego, ponieważ jest masywna i ma stosunkowo małe otwory okienne.
- B. gotyckiego, ponieważ jest strzelista i ma wysokie okna zakończone ostrymi łukami.
- C. renesansowego, ponieważ ma liczne krużganki i duże trójskrzydłowe okna.
- D. barokowego, ponieważ ma liczne dekoracje rzeźbiarskie i okna bogato zdobione.

2.5.2 Analiza zadania

Odpowiedź	Procent wyboru
A	6
B	4
C	8
D	82*



2.5.3 Komentarz

Zadanie odwołuje się do tego samego materiału ilustracyjnego, co zadanie 4 – uczeń ma zidentyfikować styl reprezentowany przez budowlę na ilustracji 4. Prawdopodobnie wielu uczniów rozpoznało, że jest to fragment korpusu pałacu w Wilanowie. W zadaniu nie chodzi jednak o identyfikację konkretnego obiektu ale cech stylowych. Zadanie w bardzo prosty sposób (na ile jest możliwe w zadaniu zamkniętym) sprawdza umiejętność tworzenia narracji historycznej. Jednocześnie okazało się bardzo łatwe. Nawet w grupie uczniów o najmniejszych umiejętnościach zdecydowana większość wskazywała poprawną odpowiedź. Być może przyczyną tego stanu rzeczy jest fakt, że uczniowie musieli po prostu dopasować obrazek do opisu.

2.6 Zadanie 6.

2.6.1 Treść zadania

Spośród poniżej podanych wydarzeń oznaczonych literami A–D, wybierz wydarzenie chronologicznie pierwsze i wydarzenie chronologicznie ostatnie. W tabeli zaznacz litery, którymi oznaczono wybrane wydarzenia.

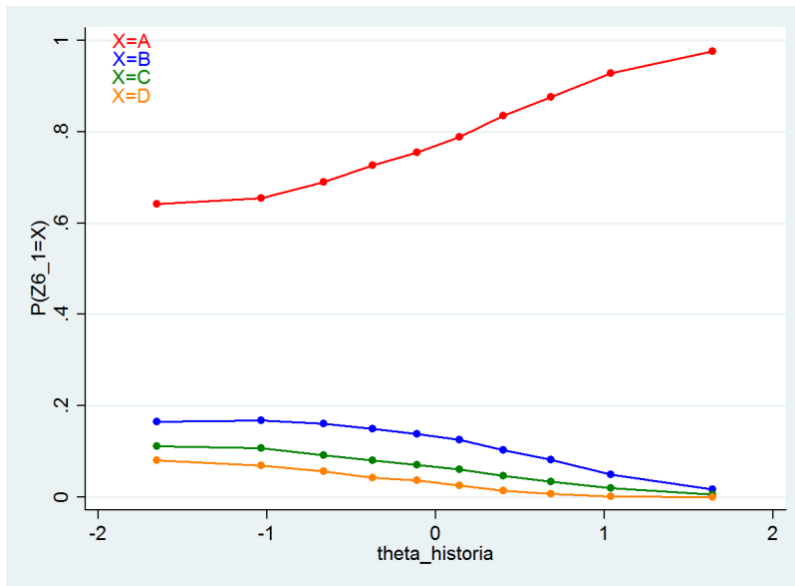
6.1.	Wydarzenie chronologicznie pierwsze	A.	B.	C.	D.
6.2.	Wydarzenie chronologicznie ostatnie	A.	B.	C.	D.

- A. Chrzest Polski.
- B. Zjazd w Gnieźnie.
- C. Śmierć księcia Mieszka I.
- D. Koronacja Bolesława Chrobrego.

2.6.2 Analiza zadania

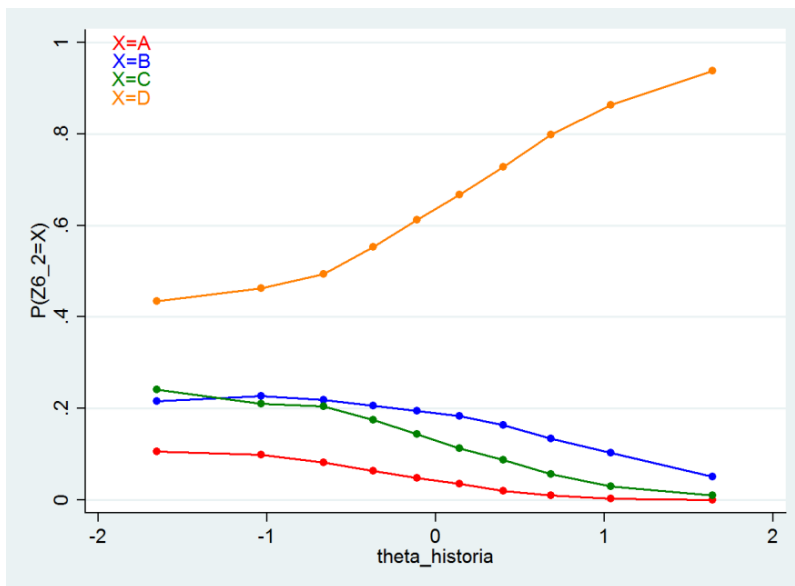
6.1

Odpowiedź	Procent wyboru
A	78*
B	11
C	6
D	3



6.2

Odpowiedź	Procent wyboru
A	5
B	17
C	13
D	65*



2.6.3 Komentarz

Zadanie sprawdza umiejętności z zakresu chronologii – uczniowie mieli wskazać, które z podanych czterech wydarzeń było pierwsze, a które ostatnie. Nie wymagało to znajomości konkretnych dat, lecz umiejętności identyfikacji sekwencji - poprzedzania i następstwa. Wszystkie wydarzenia odwołują się do znajomości podstawowej faktografii dotyczącej dziejów pierwszych Piastów. Wskazanie najdawniejszego wydarzenia (pierwszy człon zadania) okazało się zauważalnie łatwiejsze niż wybór ostatniego (człon drugi). Wynika to zapewne z prostego faktu, że chrzest Polski jest mocno wpisany w świadomość uczniów jako wydarzenie rozpoczynające każdą sekwencję wydarzeń z okresu wczesnopiastowskiego. Jednocześnie w obu przypadkach (6.1 i 6.2) najczęściej wybieranym dystraktorem był zjazd gnieźnieński. Wydaje się, że wydarzenie to było wskazywane przez tych uczniów, którzy nie wiedząc, jaka jest poprawna odpowiedź decydowali się na opcję, która brzmiała dla nich najbardziej znajomo.

Analiza zadania nr 6 sugeruje więc, że uczniowie dość dobrze radzą sobie z lokowaniem chrztu Polski w czasie, a jednym z lepiej kojarzonych przez nich wydarzeń z okresu pierwszej monarchii piastowskiej jest zjazd w Gnieźnie, choć nie potrafią go poprawnie umieścić w łańcuchu wydarzeń. Warto odnotować, że najrzadziej w obu członach zadania wskazywane było wydarzenie najodleglejsze chronologicznie. Wskazywać to może pośrednio, że generalna świadomość chronologii początków dziejów Polski jest nienajgorsza.

2.7 Zadanie 7.

2.7.1 Treść zadania

Uzupełnij poniższy tekst, przyporządkowując do każdego zdania właściwą odpowiedź spośród podanych.

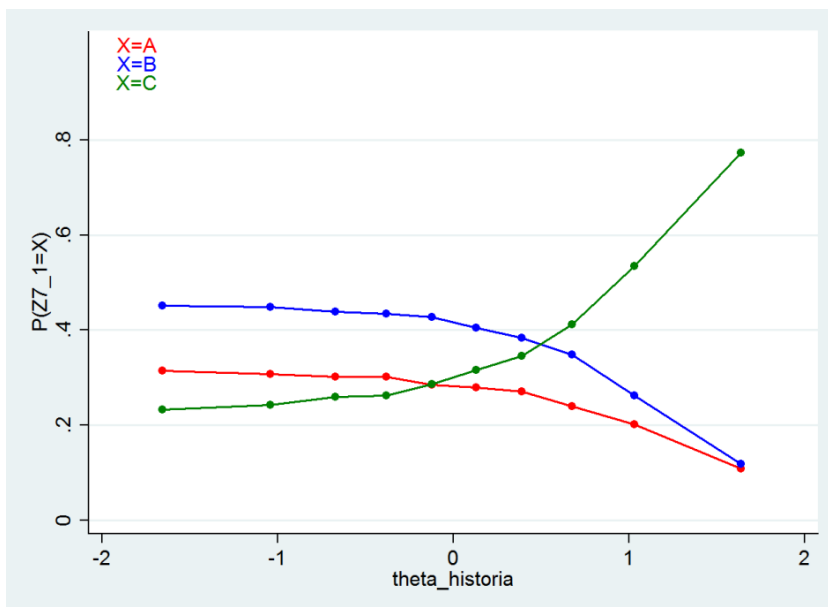
Kazimierz Wielki zasiadł na tronie polskim w roku śmierci 7.1. _____. Dzięki zabiegom dyplomatycznym Kazimierza Wielkiego król Czech 7.2. _____. Kazimierz Wielki zawarł umowę o następstwie tronu z 7.3. _____.

7.1.	A. Mieszka II	B. Bolesława Krzywoustego	C. Władysława Łokietka
7.2.	A. nadał prawa miejskie mieszkańcom Krakowa	B. zrzekł się pretensji do tronu Królestwa Polskiego	C. odebrał Krzyżakom Pomorze Gdańskie
7.3.	A. Litwinami	B. Rusinami	C. Węgry

2.7.2 Analiza zadania

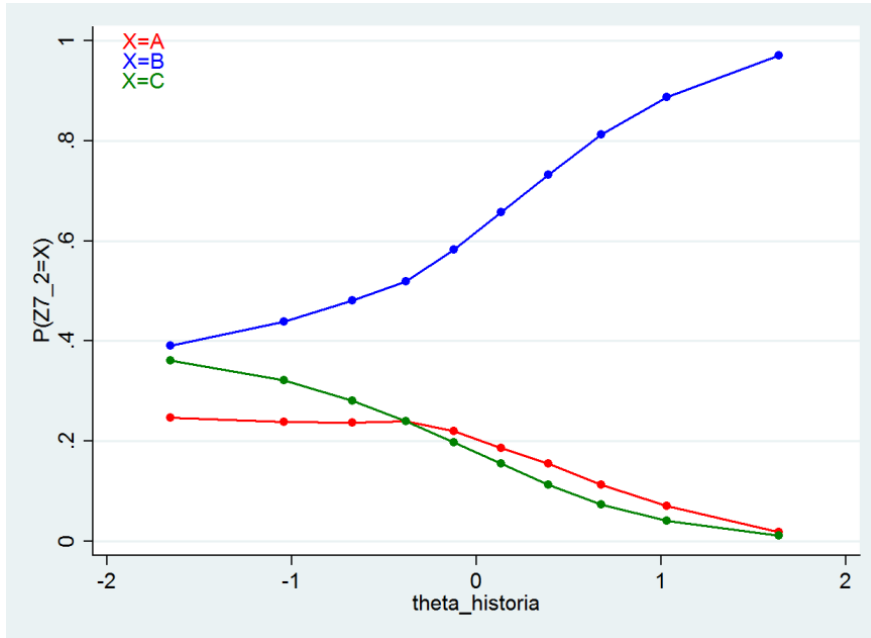
7.1

Odpowiedź	Procent wyboru
A	26
B	37
C	37*



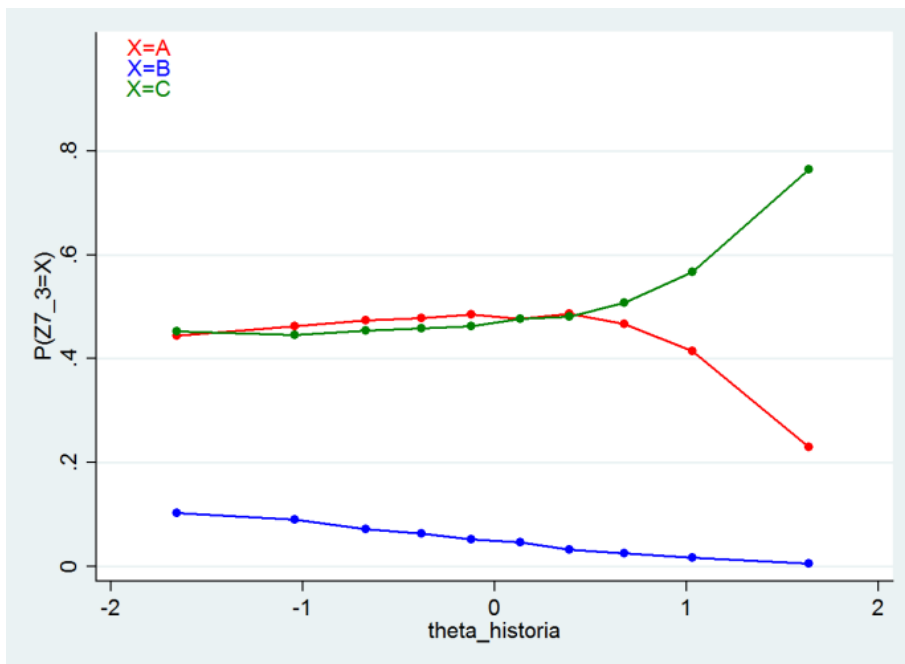
7.2

Odpowiedź	Procent wyboru
A	17
B	65*
C	18



7.3

Odpowiedź	Procent wyboru
A	44
B	5
C	51*



2.7.3 Komentarz

Zadanie odwołuje się do znajomości podstawowej faktografii dotyczącej panowania Kazimierza Wielkiego i sprawdza umiejętność tworzenia prostej narracji historycznej.

W przypadku członu 7.1 były to elementarne wiadomości z zakresu chronologii – kolejności panowania władców polskich. Okazało się jednak, że to z pozoru proste pytanie sprawiło uczniom poważne trudności. Nie pomógł fakt, że wymienieni w zadaniu władcy panowali w znaczących odstępach czasu. W grupie uczniów o niższym poziomie umiejętności najwięcej osób wybierało odpowiedzi niepoprawne. Dopiero wśród najlepszych wzrastała częstość wyboru poprawnej odpowiedzi. Analiza tego zadania prowadzi więc do wniosku, że uczniowie mają niewystarczającą świadomość kolejności panowania władców Polski.

Najprostszym członem zadania okazał się człon 7.2. Nawet wśród słabszych uczniów najpopularniejsza była odpowiedź prawidłowa. Zwraca jednak uwagę fakt, że w tym łatwym zadaniu zauważalnie wielu uczniów (18%) wybierało odpowiedź bardzo mało prawdopodobną (zajęcie Pomorza przez Czechy). Człon 7.3, podobnie jak pierwszy, okazał się trudny, mimo że uczniowie za zupełnie nieprawdopodobny uznali dystraktor B, sugerujący, że Kazimierz zawarł porozumienie o następstwie tronu z Rusią. Odpowiedź tę wybrało ledwie 5% zdających. Jednocześnie obie pozostałe możliwości cieszyły się prawie identyczną częstością wyboru niemal w każdej grupie uczniów. Jedynie wśród najlepszych, znaczącą przewagę zdobyła poprawna odpowiedź. Popularność odpowiedzi A wskazuje, że duża grupa uczniów nie orientuje się w okolicznościach zawarcia unii polsko-litewskiej.

Całość zadania pozwala stwierdzić, że wiedza uczniów na temat panowania Kazimierza Wielkiego jest niesatysfakcjonująca.

2.8 Zadanie 8.

2.8.1 Treść zadania

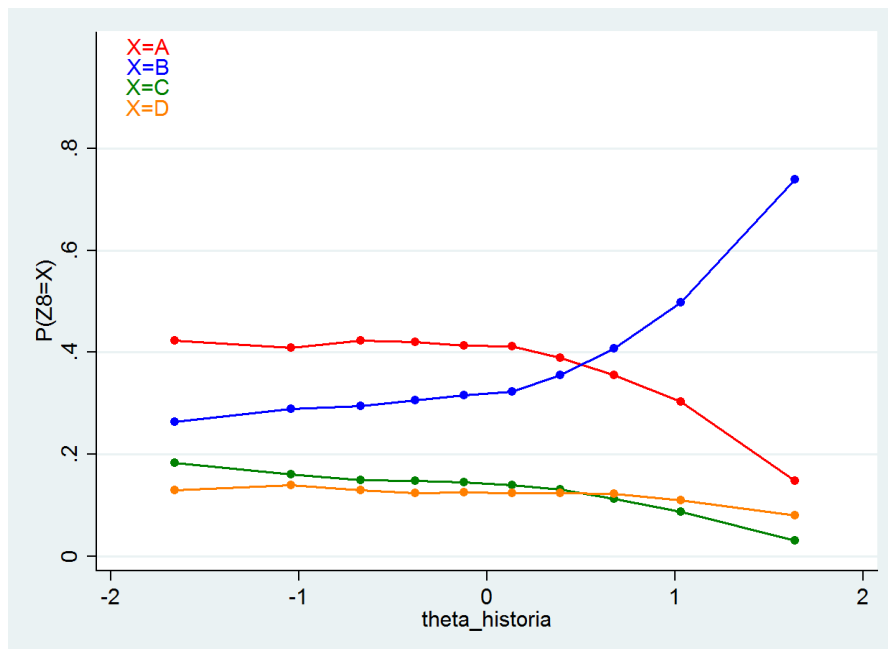
Dokończ poniższe zdanie, wybierając właściwą odpowiedź spośród podanych.

Szereg, w którym uporządkowano chronologicznie okresy w dziejach kultury, to:

- A. barok → renesans → oświecenie.
- B. renesans → barok → oświecenie.
- C. barok → oświecenie → renesans.
- D. oświecenie → renesans → barok.

2.8.2 Analiza zadania

Odpowiedź	Procent wyboru
A	37
B	38*
C	13
D	12



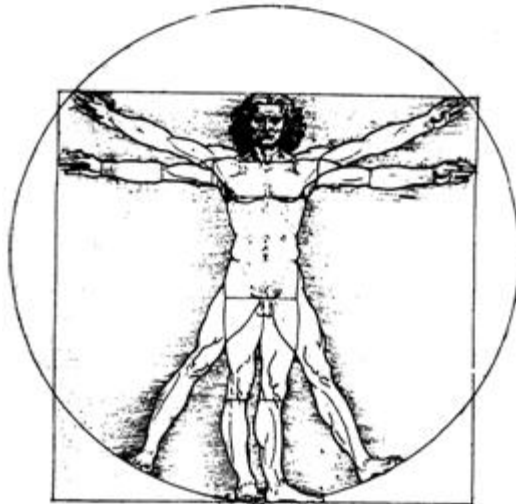
2.8.3 Komentarz

Jest to zadanie sprawdzające kompetencje z zakresu chronologii. Zadanie, w którym uczniowie mieli wskazać poprawną kolejność okresów w dziejach kultury, okazało się nieoczekiwanie trudne. Wszystkie proponowane odpowiedzi były dla zdających atrakcyjne, przy czym wydaje się, że duża część z nich dość łatwo odrzucała odpowiedzi C i D. Uczniowie wyraźnie chętniej wybierali warianty, w których oświecenie znajdowało się na końcu szeregu. Dla wielu zdających zasadniczą trudnością w rozwiązaniu tego zadania było rozstrzygnięcie, który z okresów – barok czy renesans – był wcześniejszy. Można przypuszczać, że wiedzieli oni jednocześnie, iż epoki te poprzedzały oświecenie. Ustalenie prawidłowej kolejności chronologicznej renesansu i baroku, przesądzało na ogół o prawidłowym rozwiązaniu zadania.

Warto zauważyć, że zadanie to było dość łatwe dla uczniów o najwyższych umiejętnościach.

2.9 Zadanie 9.

2.9.1 Treść zadania



Ilustracja do zadania.

Źródło: W. Koch, *Style w architekturze*, Warszawa 1996.

Zadanie

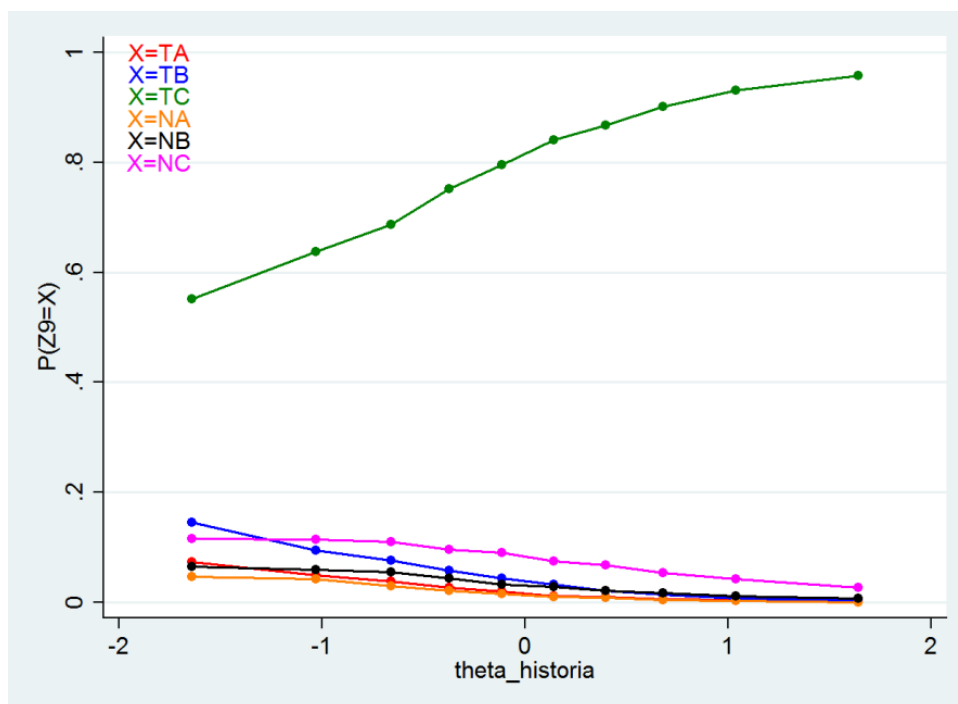
Czy ilustracja Leonarda da Vinci nawiązuje do idei humanizmu?

Wybierz odpowiedź T (tak) albo N (nie) i jej uzasadnienie spośród A–C.

T	ponieważ	A.	propaguje ćwiczenia fizyczne.
		B.	uczy zasad rysunku technicznego.
N		C.	podkreśla idealne proporcje ludzkiego ciała.

2.9.2 Analiza zadania

Odpowiedź	Procent wyboru
TA	2
TB	5
TC	78*
NA	2
NB	3
NC	8



2.9.3 Komentarz

Zadanie to wyróżnia się ciekawą konstrukcją. Wymaga od uczniów dwuetapowego działania. Najpierw zdający musiał rozstrzygnąć, czy zaprezentowana ilustracja Leonarda da Vinci nawiązuje do idei humanizmu, a następnie dobrać odpowiedni argument na poparcie tej tezy. Dzięki dwustopniowemu doborowi odpowiedzi uczeń miał do wyboru sześć możliwości. Tego typu zadania, ograniczając przypadkowość udzielanych odpowiedzi (tzw. strzelanie), umożliwiają rzetelniejsze niż klasyczne zadania testowe oszacowanie poziomu umiejętności zdających. Forma nie sprawiała uczniom trudności. Omawiane zadanie okazało się zadaniem bardzo łatwym. Z tego powodu, jak też z dużej liczby możliwych kombinacji wynika fakt, że błędne odpowiedzi były rzadko wybierane. Warto jednak odnotować, że każda z nich miała jednak swoich zwolenników.

Wyniki zadania sugerują, że uczniowie nie mają problemu z rozpoznawaniem najbardziej charakterystycznych cech renesansu. Niewątpliwym ułatwieniem był fakt, że w zadaniu wykorzystano rysunek bardzo często reprodukowany w podręcznikach, a i treść dystraktorów nie była trudna do sfalsyfikowania.

2.10 Zadanie 10.

2.10.1 Treść zadania

Tekst do zadania

Sakramenty

Wierzmy, że sakramenty ustanowione przez naszego Pana w Kościele należy traktować jako ćwiczenie wiary zarówno dla wzmocnienia i utwierdzenia jej w obietnicach Bożych, jak i dla świadectwa wobec ludzi. W Kościele chrześcijańskim znajdujemy tylko dwa ustanowione autorytetem naszego Zbawiciela sakramenty: Chrzest i Wieczerzę Pańską. Natomiast to, co widzimy w dominium* papieża, a mianowicie siedem sakramentów, uważamy za bajkę i kłamstwo.

*tu: władza

Źródło: Konfesja genewska (frag.), I poł. XVI w.

Zadanie

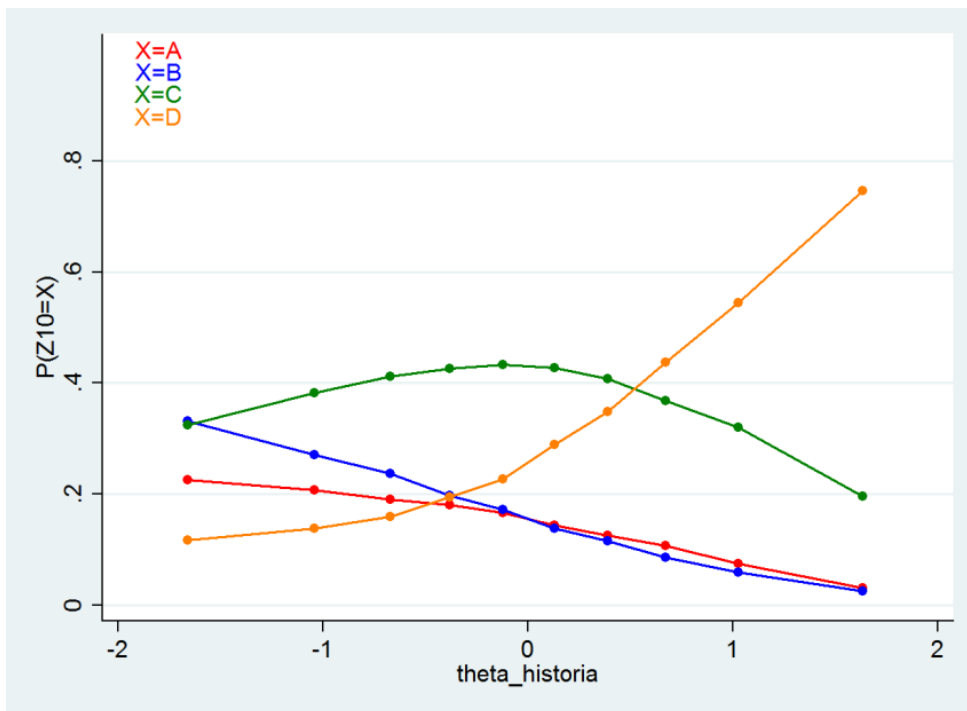
Dokończ poniższe zdanie, wybierając właściwą odpowiedź spośród podanych.

Cytowany fragment jest zgodny z nauką wyznawców

- A. judaizmu.
- B. katolicyzmu.
- C. prawosławia.
- D. kalwinizmu.

2.10.2 Analiza zadania

Odpowiedź	Procent wyboru
A	15
B	16
C	37
D	32*



2.10.3 Komentarz

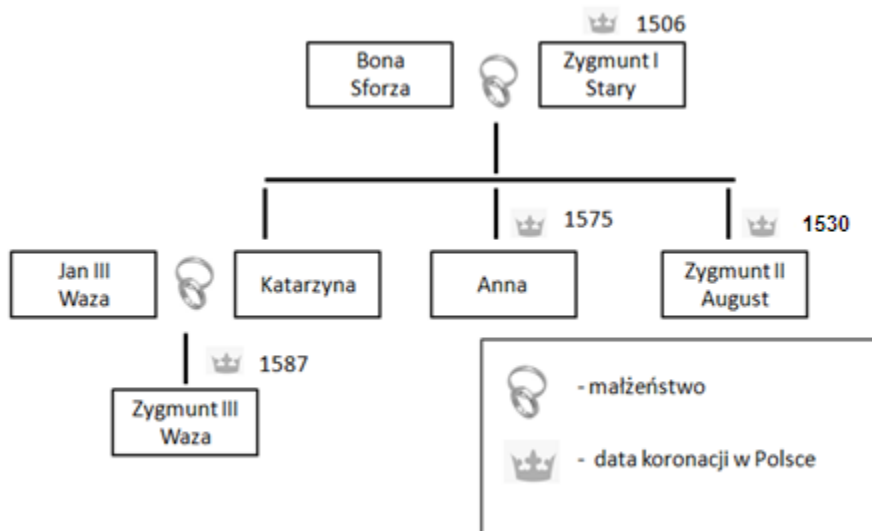
Zadanie wymagało od ucznia wykorzystania posiadanej wiedzy z zakresu dziejów cywilizacji europejskiej - historii religii - do analizy tekstu. Po lekturze fragmentu Konfesji genewskiej (już sam tytuł zawiera istotną podpowiedź dla ucznia) zdający mieli wskazać wyznanie, którego zasady zostały sformułowane w tekście. Bardzo mocno zaatakowano tam papieża i doktrynę o siedmiu sakramentach, uznając jedynie dwa – chrzest i wieczerzę Pańską (chrzest i komunię). Te informacje (wyraźnie kierujące uwagę ucznia ku protestantyzmowi), wraz z wzmianką o Genewie w tytule źródła, powinny pomóc uczniom dokonać poprawnego wyboru - wskazać odp. D. W tym kontekście zastanawia i niepokoi fakt, że najczęściej wybierana była odpowiedź nieprawidłowa - C (37%), uznająca, że cytowany tekst odnosi się do prawosławia.

Wśród lepszych uczniów wyraźnie wzrastała popularność dobrej odpowiedzi, ale nawet w tej grupie zdarzały się stosunkowo liczne błędy. Jednocześnie najbardziej „kuszący” dystraktor (C) był najchętniej wybraną odpowiedzią w grupie uczniów o średnim poziomie umiejętności. Zadanie okazało się zaskakująco trudne, co może świadczyć, że przy okazji omawiania zagadnień związanych z wielkimi religiami świata zwraca się zbyt małą uwagę na ich doktrynalną specyfikę. Biorąc pod uwagę fakt, że różnorodność religijna jest cechą współczesnego świata, a przywołane w zadaniu religie mają swoich wyznawców również w Polsce, podnoszenie kompetencji uczniów w zakresie elementarnej wiedzy religioznawczej (w zadaniu odwołano się do wiadomości podstawowych) winno być również troską nauczycieli WOS.

2.11 Zadanie 11.

2.11.1 Treść zadania

Tablica genealogiczna do zadania 11.



Zadanie

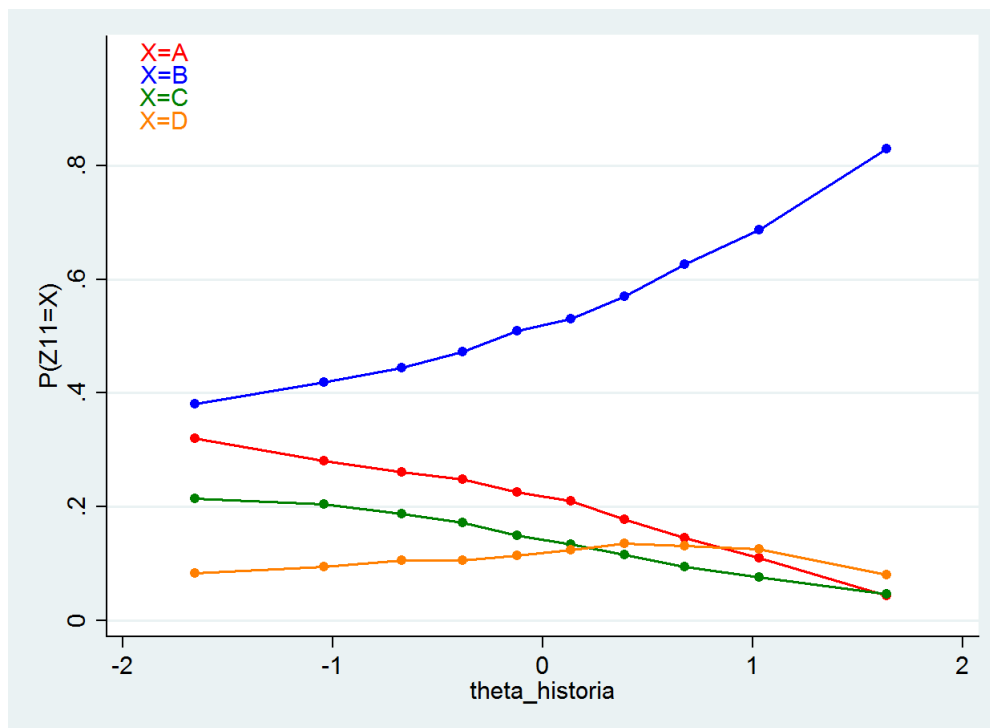
Dokończ poniższe zdanie, wybierając właściwą odpowiedź spośród podanych.

Tablica zawiera informacje dotyczące

- A. pierwszego władcy z dynastii Jagiellonów.
- B. związku dynastii Jagiellonów z dynastią szwedzką.
- C. władców rządzących w drugiej połowie XV w.
- D. władcy, który powołał do życia Akademię Krakowską.

2.11.2 Analiza zadania

Odpowiedź	Procent wyboru
A	20
B	54*
C	14
D	11



2.11.3 Komentarz

Zadanie wymagało, podobnie jak poprzednie, zastosowania posiadanej wiedzy do analizy wskazanego materiału – w tym wypadku schematu genealogicznego. Uczniowie mieli określić, jakie informacje znaleźć można w zaprezentowanym schemacie. Również to zadanie okazało się dość trudne, choć wśród wszystkich grup uczniów prawidłowa odpowiedź była najchętniej wybierana. By poprawnie rozwiązać zadanie, uczeń musiał dostrzec, że na schemacie pojawiają się przedstawiciele dwóch dynastii - Jagiellonów (Zygmunt Stary, Zygmunt August) oraz Wazów (Jan III Waza, Zygmunt III Waza). Ponadto należało kojarzyć dynastię Wazów ze Szwecją. Zadanie wymagało więc (podobnie jak wcześniej zadanie 7) znajomości władców panujących w Polsce. Słaby wynik wskazuje, że ten obszar jest raczej słabą stroną gimnazjalistów. W przekonaniu tym utwierdza fakt, że aż 20% uczniów wskazało dystraktor A, uznając tym samym, że Zygmunt Stary był pierwszym władcą z dynastii Jagiellonów. Należy jednak zaznaczyć, że wśród najlepszych uczniów przekonanie to było o wiele słabsze.

2.12 Zadanie 12.

2.12.1 Treść zadania

Tekst do zadania

Kiedy w jednej i tej samej osobie, lub w jednym i tym samym ciele, władza prawodawcza zespolona jest z wykonawczą, nie ma wolności; ponieważ można się lękać, aby ten sam monarcha albo ten sam senat nie stanowił tyrańskich praw, które będzie tyrańsko wykonywał.

Nie ma również wolności, jeśli władza sędziowska nie jest oddzielona od prawodawczej i wykonawczej. Gdyby była połączona z władzą prawodawczą, władza nad życiem i wolnością obywateli byłaby dowolną; sędzia bowiem byłby prawodawcą. Gdyby była połączona z władzą wykonawczą, sędzia mógłby mieć siłę ciemności.

Źródło: T. Cegielski, K. Zielińska, Dzieje nowożytne, Warszawa 1991.

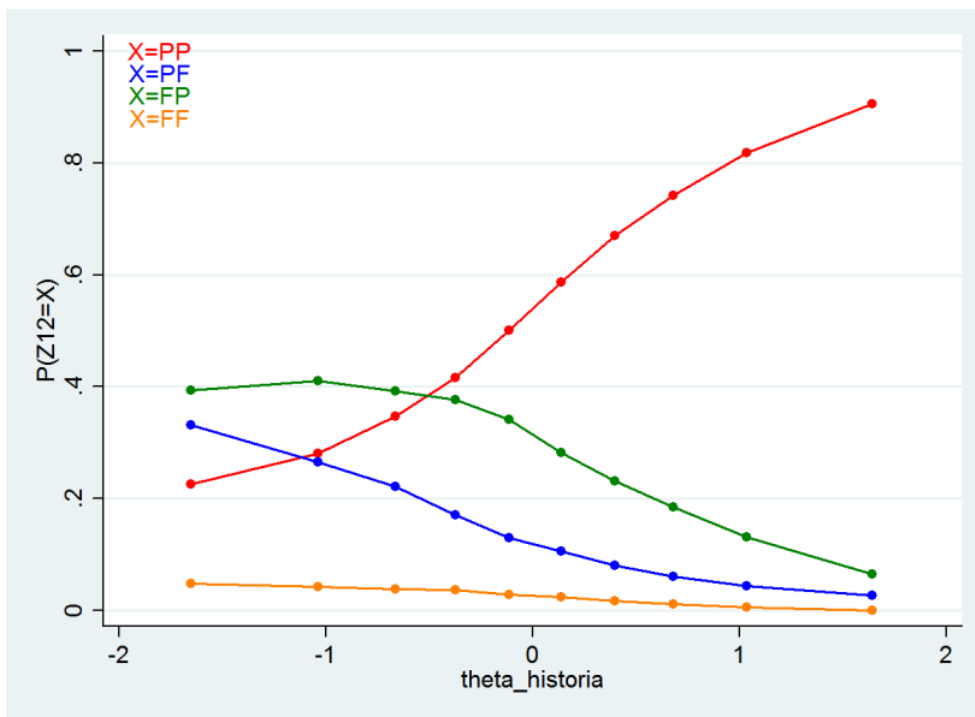
Zadanie

Oceń, czy poniższe zdania dotyczące tekstu są prawdziwe, czy fałszywe. Wybierz P, jeśli zdanie jest prawdziwe, lub F – jeśli jest fałszywe.

Autor był zwolennikiem podziału władzy na ustawodawczą, wykonawczą i sędziowską.	P	F
Według autora skupienie władzy w ręku jednej osoby lub jednego organu może doprowadzić do rządów absolutnych.	P	F

2.12.2 Analiza zadania

Odpowiedź	Procent wyboru
PP	54*
PF	14
FP	28
FF	3



2.12.3 Komentarz

Zadanie sprawdza umiejętność analizy i interpretacji (czytania ze zrozumieniem) tekstu źródłowego. Dzięki przyjętej formie uczeń musi dwukrotnie poddać tekst analizie, co pozwala rzetelniej ocenić poziom jego kompetencji w tym zakresie. Żeby rozwiązać to zadanie uczniowie muszą rozstrzygnąć, czy zaprezentowane pod tekstem zdania są zgodne (bądź niezgodne) z opinią autora. Wybór nieprawidłowej opcji oznacza, że zdający ma trudności z wyborem i syntetyzowaniem informacji znajdujących się w tekście. Większość uczniów (54%) dobrze poradziła sobie z tym zadaniem. Wykres pokazuje też, że wraz ze wzrostem poziomu umiejętności uczniów, wzrasta liczba uczniów rozwiązujących poprawnie to zadanie. Jednocześnie zaledwie 3% zdających wskazało, że oba zdania są fałszywe, wykazując się tym samym nadzwyczaj słabymi kompetencjami w zakresie rozumienia tekstu. Niewiele wyższy poziom prezentują uczniowie, którzy uznali pierwsze zdanie za fałszywe. Nie wychycili oni najważniejszego przesłania tekstu - postulatu trójpodziału władzy w państwie. Umiejętność analizy tekstu źródłowego jest jedną z najważniejszych kompetencji, jakie powinien wynieść uczeń z lekcji historii w gimnazjum. W tym kontekście wynik zadania sugeruje, że są one jeszcze niesatysfakcjonujące i wymagają stałego ćwiczenia.

2.13 Zadanie 13.

2.13.1 Treść zadania

Tekst do zadania 13. i 14.

Tak to Polak szczęśliwie żył pod Augustami!

Co to za dwory, jakie trybunały huczne,

Co za paradne sejmy, jakie wojsko juczne!

Człek jadł, pił, nic nie robił i suto w kieszeni.

[...]

Jeden poseł mógł wstrzymać sejmowe obrady,

Jeden ojczyzny całej trzymał w ręku wagę,

Powiedział: „nie pozwalam”, i uciekł na Pragę.

Cóż mu kto zrobił: jeszcze, że tak przedni wniosek,

Miał promocję i dostał czasem kilka wiosek.

Julian Ursyn Niemcewicz, Powrót posła (frag.), Wrocław –Warszawa – Kraków 1983.

Zadanie

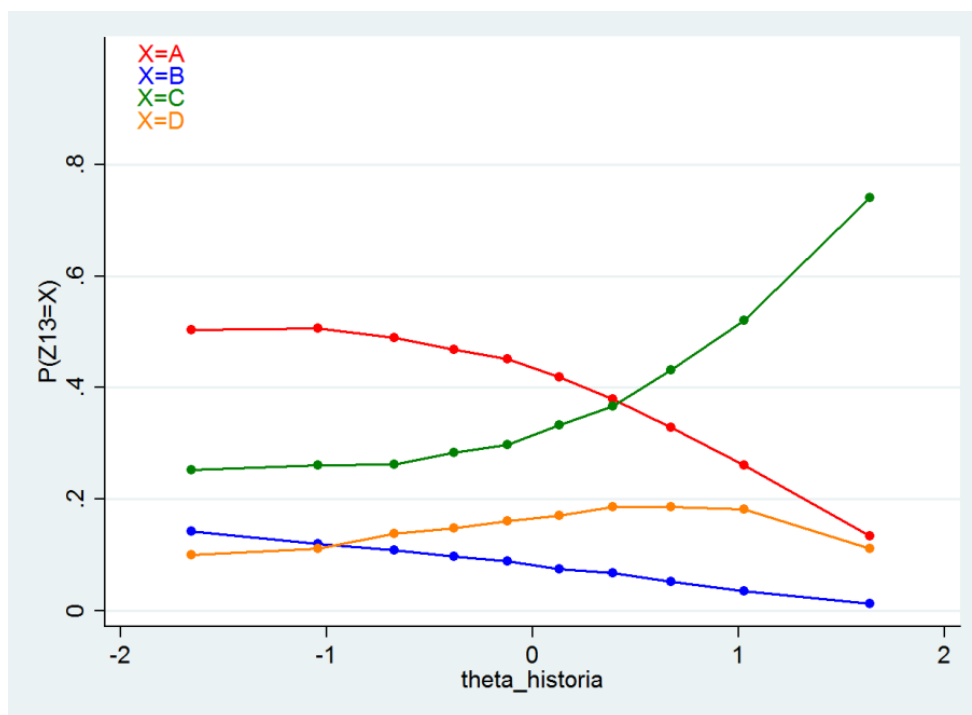
Dokończ poniższe zdanie, wybierając właściwą odpowiedź spośród podanych.

Bohater Powrotu posła Juliana Ursyna Niemcewicza opisuje życie Polaków w okresie zwanym

- A. złotym wiekiem.
- B. potopem szwedzkim.
- C. czasami saskimi.
- D. epoką stanisławowską.

2.13.2 Analiza zadania

Odpowiedź	Procent wyboru
A	39,5
B	8
C	37,5*
D	15



2.13.3 Komentarz

Jest to kolejne zadanie, w którym uczeń musi dokonać analizy tekstu źródłowego, wykorzystując do tego celu posiadane wiadomości. Tym razem wykorzystano fragment utworu Julina Ursyna Niemcewicza pt. Powrót pośła. Zdający miał wskazać epokę, do której odwołuje się w swoim tekście poeta. Już pierwszy wers powinien naprowadzić uczniów na właściwą odpowiedź. „Życie pod Augustami” to życie w czasach Augusta II i III, czyli czasach saskich. Analiza rozkładu odpowiedzi wskazuje, że prawidłowy wariant (C) nie był najczęstszym wyborem uczniów (zaledwie 37,5%). Warto jednak zwrócić uwagę, że popularność poprawnej odpowiedzi wzrasta wraz z poziomem umiejętności uczniów. Wybór nieprawidłowej opcji oznacza, że zdający ma trudności z wyborem i syntetyzowaniem informacji znajdujących się w tekście. Najczęściej dokonywany wybór odpowiedzi A (39, 5%) sugeruje, że uczniowie nie potrafią zoperacjonalizować pojęcia „złoty wiek”. Być może poznali kiedyś sam termin, ale jednocześnie nie potrafią przypisać mu odpowiednich właściwości – stąd też rozwiązując zadanie, nie dostrzegali sprzeczności pomiędzy „wiekiem złotym” a negatywnymi zjawiskami opisanymi w wierszu (liberum veto, które trafnie rozpoznawali – zob. zadanie 14). Może to być kolejny dowód słabych ciągle kompetencji uczniowskich w zakresie analizy tekstu źródłowego.

2.14 Zadanie 14.

2.14.1 Treść zadania

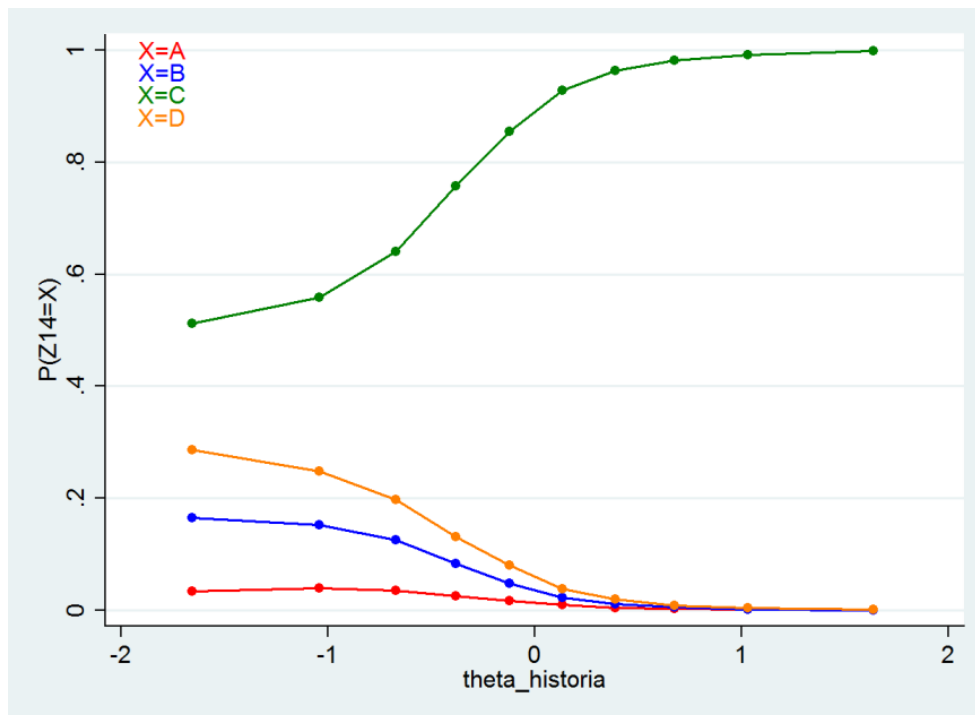
Dokończ poniższe zdanie, wybierając właściwą odpowiedź spośród podanych.

Zdanie: „Jeden poseł mógł wstrzymać sejmowe obrady” odnosi się bezpośrednio do

- A. rokoszu.
- B. konfederacji.
- C. liberum veto.
- D. wolnej elekcji.

2.14.2 Analiza zadania

Odpowiedź	Procent wyboru
A	2
B	6
C	82*
D	10



2.14.3 Komentarz

Zadanie sprawdza ono rozumienie podstawowych terminów związanych z praktyką życia politycznego w dawnej Polsce. Zdający musiał zidentyfikować opisaną w tekście sytuację i przyporządkować jej odpowiednią nazwę. Okazało się, że uczniowie bez większego trudu dokonywali poprawnego wyboru - aż 82% wskazało na dobrą odpowiedź C (liberum veto). Już w grupie uczniów o średnim poziomie umiejętności zdecydowana większość wykonywała to zadanie bez kłopotów. Wśród słabszych uczniów popularnością cieszył się dystraktor D (wolna elekcja).

2.15 Zadanie 15.

2.15.1 Treść zadania

Ilustracja do zadania 15.



Źródło: Jean-Michel Moreau le Jeune, *Kończ królewski*, Muzeum Narodowe w Warszawie.

Zadanie

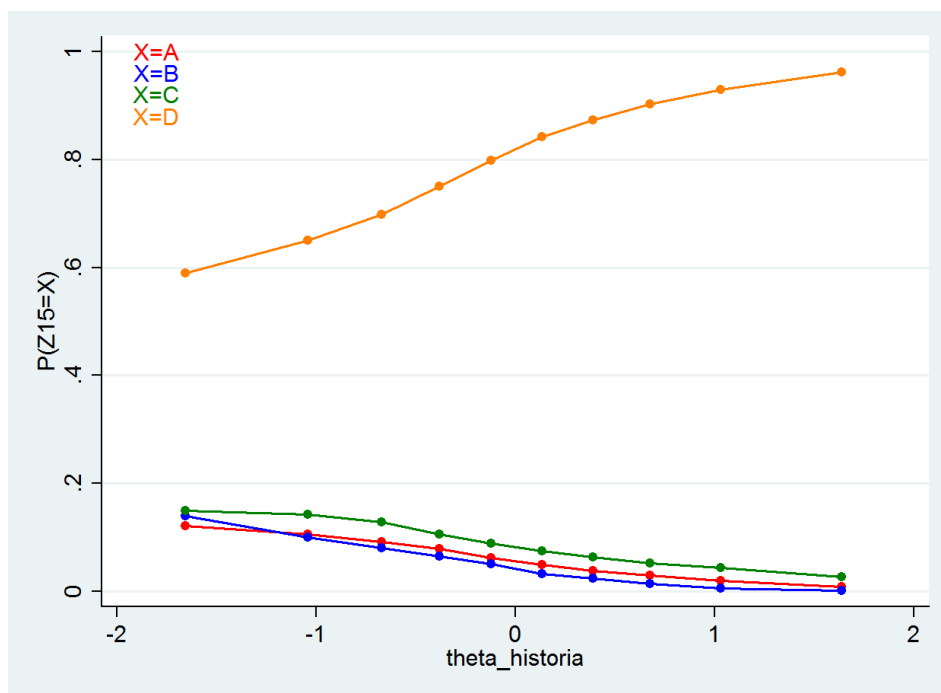
Dokończ poniższe zdanie, wybierając właściwą odpowiedź spośród podanych.

Ilustracja jest alegorią

- A. koronacji Stanisława Poniatowskiego.
- B. uchwalenia Konstytucji 3 maja.
- C. konfederacji targowickiej.
- D. pierwszego rozbioru Polski.

2.15.2 Analiza zadania

Odpowiedź	Procent wyboru
A	6
B	5
C	9
D	80*



2.15.3 Komentarz

Zadanie sprawdza umiejętność analizy źródeł ikonograficznych. Uczeń musi rozpoznać, do jakiego wydarzenia z dziejów Rzeczypospolitej w XVIII wieku odnosi się przedstawiona na ilustracji scena. Wykorzystano dość znany materiał, pojawiający się często w podręcznikach. Rycina ta jest alegorią pierwszego rozbioru Polski (odpowiedź D). Na trop powinna naprowadzić obecność monarchów, pochylonych nad mapą Polski. Każdy z nich ciągnie mapę w swoją stronę. Wybór innych wskazań świadczy o kłopotach z interpretacją materiałów ikonograficznych. Na rycinie nie ma żadnych elementów odwołujących się do ceremonii koronacji czy uchwalania Konstytucji 3 maja, które wymieniono w kolejnych dystraktorach. Zadanie to nie sprawiło kłopotów nawet słabym uczniom, choć dopiero najlepsi nie popełniali w nim błędów. Ten dobry wynik nie może być jednak uznany za jednoznaczny dowód wysokich kompetencji uczniów w zakresie analizy źródeł ikonograficznych. Okolicznością ułatwiającą rozwiązanie zadania była z pewnością duża rozpoznawalność ilustracji. Niektórzy więc uczniowie nie analizowali treści przekazu, odwołując się do swojej wiedzy faktograficznej. Można przypuszczać, że wyniki byłyby słabsze, gdyby w zadaniu wykorzystano mniej znaną źródło.

2.16 Zadanie 16.

2.16.1 Treść zadania

Mapa do zadań 16. i 17.



Na podstawie: S. Kieniewicz, *Historia Polski 1795-1918*, Warszawa 2002.

Zadanie

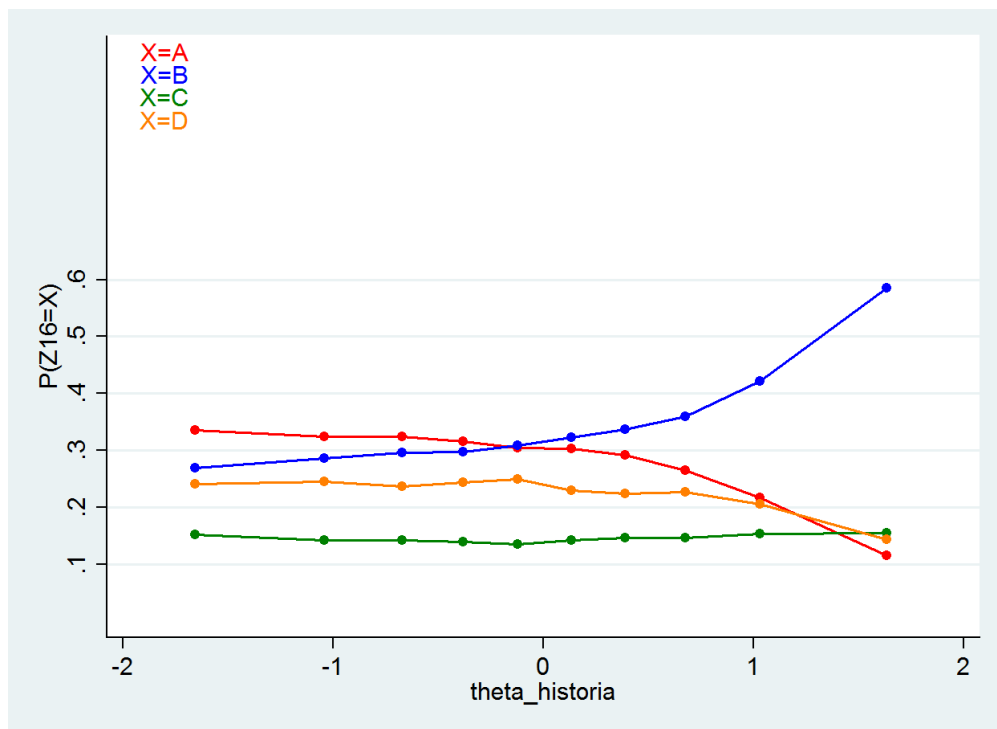
Dokończ poniższe zdanie, wybierając właściwą odpowiedź spośród podanych.

Mapa przedstawia ziemie polskie podczas

- A. wojny w obronie Konstytucji 3 maja.
- B. powstania listopadowego.
- C. powstania styczniowego.
- D. wojen napoleońskich.

2.16.2 Analiza zadania

Odpowiedź	Procent wyboru
A	28
B	35*
C	15
D	22

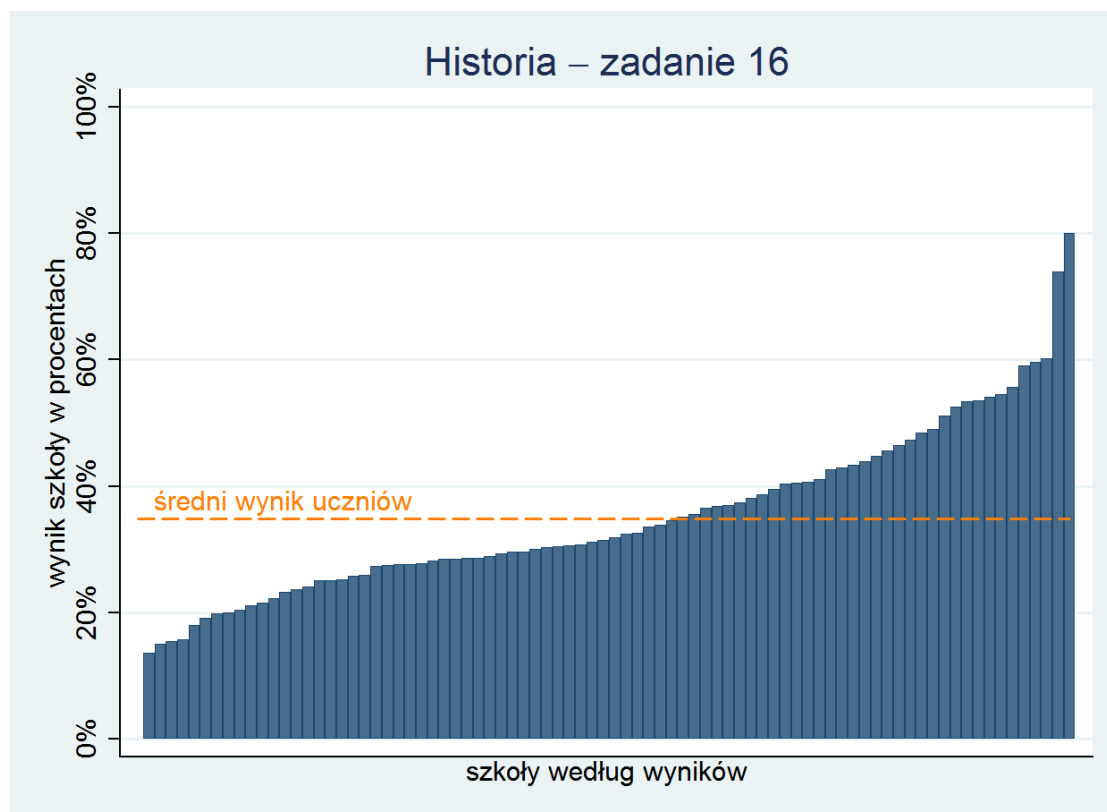


2.16.3 Komentarz

Zadanie sprawdza umiejętność analizowania mapy historycznej - w tym wypadku wykorzystano materiał przedstawiający przebieg wojny polsko-rosyjskiej po wybuchu powstania listopadowego. Uczeń miał określić, do jakiego okresu z dziejów Polski odnosi się zamieszczona mapa. Żeby tego dokonać musiał odczytać i wykorzystać informacje znajdujące się na mapie i w legendzie do niej. Trudność zadania (jedynie 35% uczniów wykonało je poprawnie) należy rozpatrywać, uwzględniając termin przeprowadzania badania – prawdopodobnie nie wszyscy uczniowie mieli już za sobą lekcje poświęcone XIX stuleciu, co mogło rzutować na udzielane przez nich odpowiedzi. Tym bardziej, że zadanie wymagało wykorzystania wiadomości dotyczących tego okresu. Do powyższych wniosków skłania również analiza wykresu średnich wyników tego zadania w poszczególnych szkołach. Rozpiętość wyników jest bardzo

duża, a dwie szkoły wyraźnie się wyróżniają na korzyść. Prawdopodobnie w tych właśnie szkołach nauczyciele już przeprowadzili lekcje dotyczące powstania listopadowego.

Rozkład popularności odpowiedzi pokazuje, że wśród słabszych i przeciętnych uczniów poszczególne opcje były wybierane w podobny sposób, bez względu na poziom umiejętności. Jedynie wśród najlepszych widać zwiększoną popularność dobrej odpowiedzi, jednak trzeba zauważyć, że wskazywała ją jedynie połowa z nich. Sugeruje to, że uczniowie nie posiadający wymaganych informacji nie byli w stanie rozwiązać zadania – okazało się ono dla nich po prostu za trudne. Tymczasem poprawne rozwiązanie zadania nie wymagało odwoływania się do materiału gimnazjalnego. Wystarczyło na podstawie wiedzy ze szkoły podstawowej dopasować rok odczytany z legendy mapy (1831) do odpowiedniego wydarzenia. Uczniowie mający już za sobą lekcje dotyczące rozbiorów i epoki napoleońskiej nie powinni mieć z tym zadaniem żadnych trudności.



2.17 Zadanie 17.

2.17.1 Treść zadania

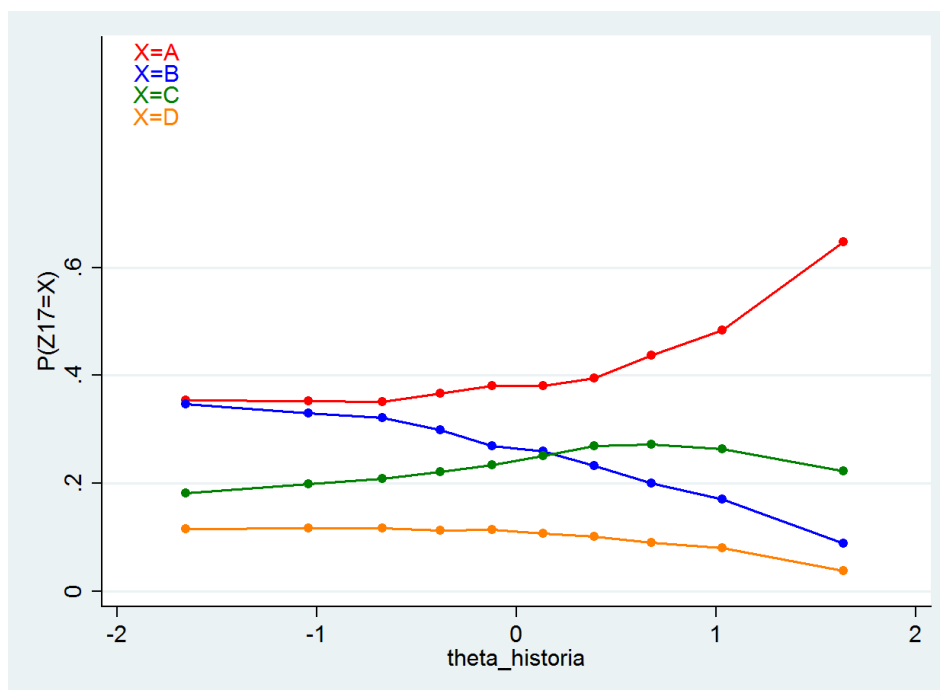
Dokończ poniższe zdanie, wybierając właściwą odpowiedź spośród podanych.

Przedstawione na mapie granice Królestwa Polskiego ustalono w wyniku decyzji

- A. kongresu wiedeńskiego.
- B. Sejmu Wielkiego.
- C. traktatu w Tylży.
- D. drugiego pokoju toruńskiego.

2.17.2 Analiza zadania

Odpowiedź	Procent wyboru
A	41,5*
B	25
C	23,5
D	10

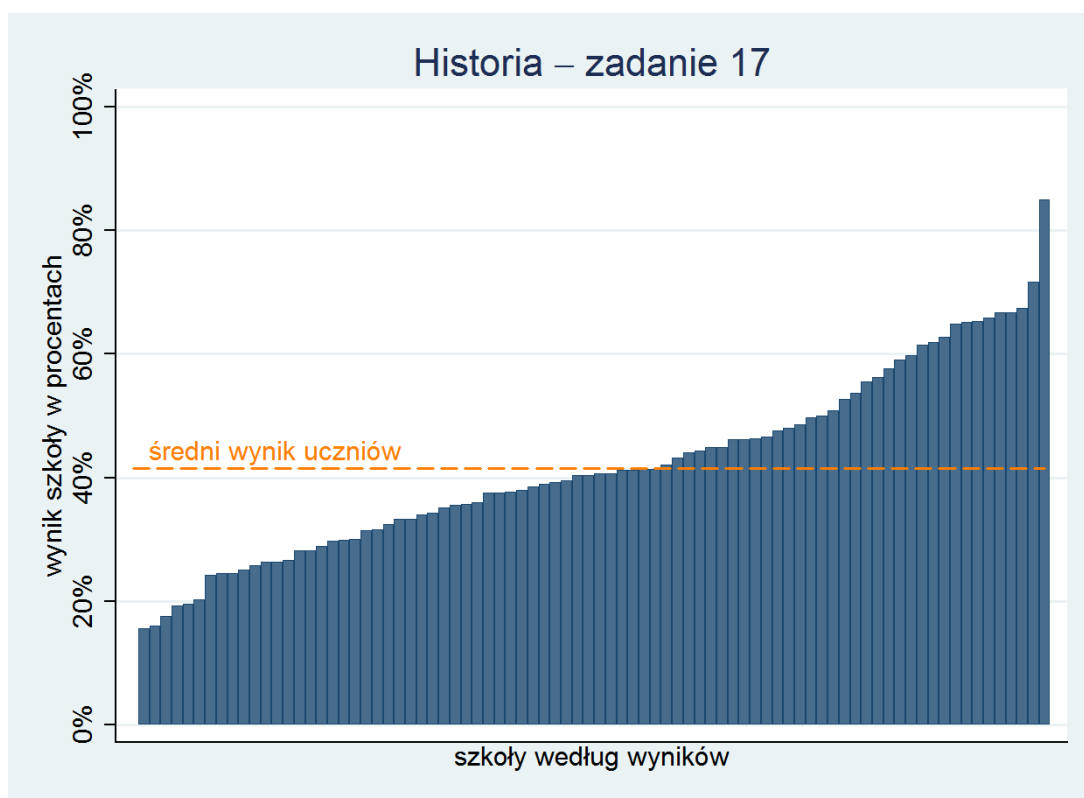


2.17.3 Komentarz

Drugie zadanie odwołujące się do mapy Królestwa Polskiego w okresie wojny polsko-rosyjskiej po wybuchu powstania listopadowego jest nieco prostsze od zadania poprzedniego (nr 16). Jednak i w tym wypadku, moment przeprowadzania badania mógł mieć znaczący wpływ na wyniki uczniów. Możemy przypuszczać, że uczniowie, którzy mieli już za sobą zajęcia dotyczące początków XIX wieku, bez większych kłopotów wskazywali poprawną odpowiedź. Zadanie to najlepiej rozwiązywano w tych samych szkołach co zadanie nr 16 – z dużą więc dozą prawdopodobieństwa możemy sądzić, że uczniowie obu szkół mieli, w nieodległym od przeprowadzanego badania czasie, lekcje poświęcone wątkom przywoływanym w zadaniu.

Nieco większą łatwość zadania nr 17 można tłumaczyć faktem, że odnosi się ono do zagadnień chronologicznie wcześniejszych od przywołanych w zadaniu poprzednim.

Analiza udzielanych w tym zadaniu odpowiedzi prowadzi do wniosku, że wraz ze wzrostem umiejętności uczniów spadała popularność dystraktora B (Sejm Wielki) na rzecz poprawnej odpowiedzi. Jednocześnie na wykresie linie dystraktorów C (traktat w Tylży) i D (drugi pokój toruński) są niemal równoległe, co może świadczyć, że w każdej grupie uczniów były one wskazywane bezrefleksyjnie. Uwaga ta dotyczy szczególnie wyboru odpowiedzi D, która jest chronologicznie najodleglejsza od zagadnień, do których odnosi się mapa. Wskazanie tej odpowiedzi dowodzi poważnych braków w zakresie faktografii.



2.18 Zadanie 18.

2.18.1 Treść zadania

Tekst do zadania 18.

Dla pozbawionych własnego państwa Polaków kult Grunwaldu był cokołem* historycznej tożsamości. Obrazowi agresywnego zakonu przeciwstawiano ideę sąsiedzkiej unii i tolerancji wyznaniowej, skoro w wojnie z państwem zakonnym obok rzymskich katolików uczestniczyli także husyci, prawosławni, a nawet muzułmanie. Wzniesiony w 1910 r. w Krakowie pomnik Jagiełły był nie tylko plastrem na polskie rany, ale także zapowiedzią powrotu Polski na europejską scenę.

Źródło: A. Krzemiński, Nagie miecze na lemieszu, „Polityka” nr 1, 2010.

* tu: podstawą

Zadanie

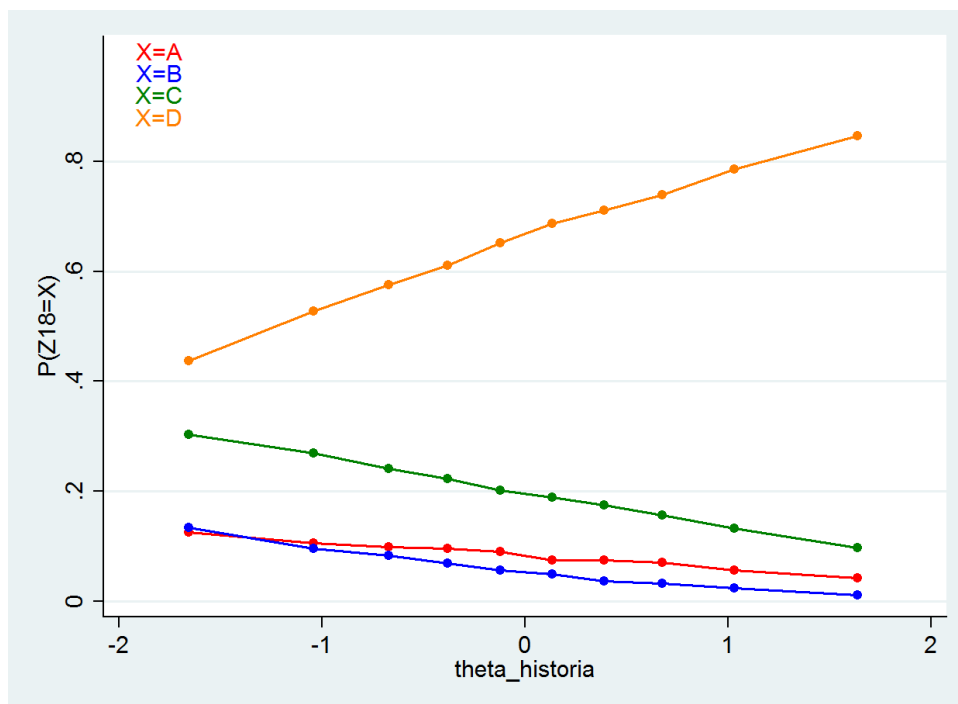
Dokończ poniższe zdanie, wybierając właściwą odpowiedź spośród podanych.

Zasadniczym tematem cytowanego fragmentu jest

- A. tolerancja w Polsce w XV wieku.
- B. panowanie Władysława Jagiełły.
- C. odzyskanie przez Polskę niepodległości.
- D. znaczenie bitwy pod Grunwaldem dla Polaków.

2.18.2 Analiza zadania

Odpowiedź	Procent wyboru
A	8
B	6
C	20
D	66*



2.18.3 Komentarz

Zadanie to otwierało serię zadań z historii, które bazując na materiale dotyczącym XIX i początku XX wieku, odwoływały się przede wszystkim do umiejętności uczniów - odnosząc się jednak do ich wiedzy z wcześniejszych, omówionych już okresów. W zadaniu wykorzystano tekst publicystyczny nawiązujący do tematyki historycznej. Wskazanie poprawnej odpowiedzi (D) dowodzi, że zdający potrafi syntetyzować informacje zawarte w źródle i odpowiednio je zinterpretować. Odpowiedzi błędne natomiast świadczą o niskim poziomie tych kompetencji. Być może uczniowie wybierali nieprawidłowe opcje, kierując się faktem, że znalazły się w nich (odpowiedź A lub C) słowa pojawiające się w samym tekście. Dowodziłoby to zatem, że zdający czytał tekst pobieżnie i bezrefleksyjnie.

Jednocześnie zadanie okazało się dość łatwe i nawet wśród najsłabszych uczniów dominowała odpowiedź poprawna.

Analiza tego zadania może prowadzić do wniosku, że większość (66%) uczniów radzi sobie z syntetyzowaniem wiadomości odczytanych z tekstu źródłowego. Niepokojący jest jednak fakt, że aż 20% uczniów wybierało odpowiedź najmniej związaną z przytaczanym tekstem.

2.19 Zadanie 19.

2.19.1 Treść zadania

Przyporządkuj każdej opisanej w tabeli zmianie (1.–3.) odpowiadający jej wynalazek oznaczony literami a–d i wybierz właściwą odpowiedź spośród podanych.

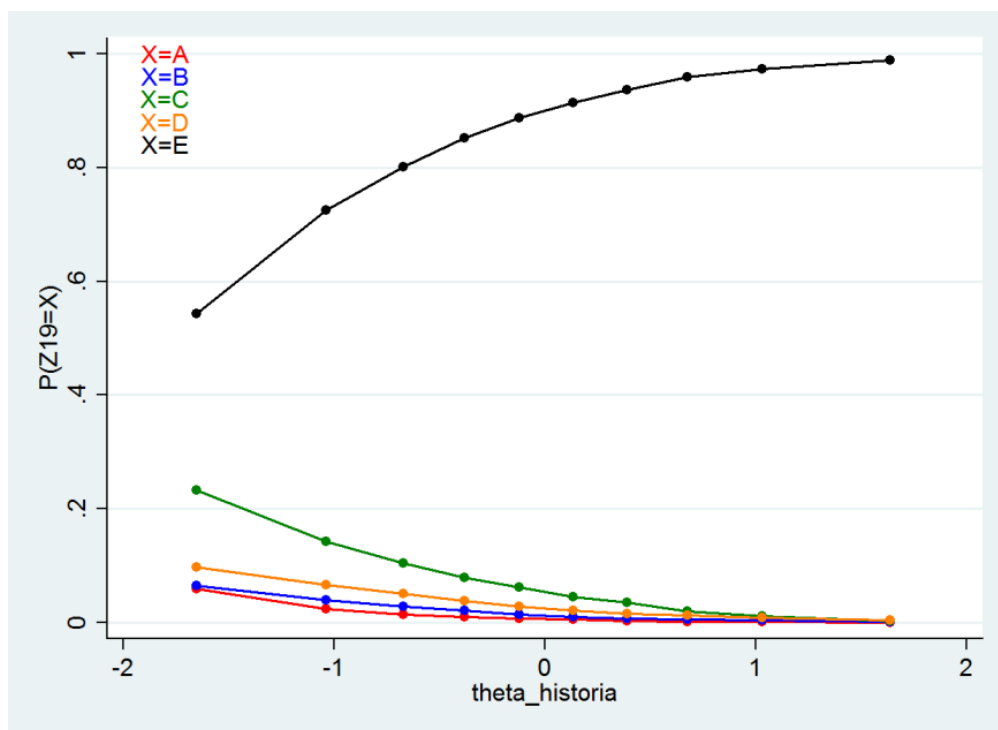
1.	Wprowadzenie w fabrykach pracy na nocną zmianę.
2.	Wzrost konkurencji dla transportu kolejowego.
3.	Narodziny kultury masowej.

a) telegraf b) kinematograf c) silnik spalinowy d) żarówka

- A. 1a, 2d, 3b.
- B. 1c, 2a, 3d.
- C. 1a, 2c, 3d.
- D. 1d, 2a, 3c.
- E. 1d, 2c, 3b.

2.19.2 Analiza zadania

Odpowiedź	Procent wyboru
A	1
B	2
C	7
D	3
E	86*



2.19.3 Komentarz

Zadanie to zmusza ucznia do kojarzenia przyczynowo-skutkowego, co jest podstawową cechą myślenia historycznego. Wybranie prawidłowej odpowiedzi (E) wskazuje, że uczeń rozumie zarówno istotę wynalazku, jak i to, w jaki sposób mógł on wpłynąć na życie codzienne. Wybranie nieprawidłowych opcji może oznaczać brak umiejętności samodzielnej analizy dotyczącej znaczenia zjawisk historycznych.

Zadanie to okazało się bardzo łatwe - rozwiązało je aż 86% uczniów, a poprawna odpowiedź była najpopularniejsza nawet wśród zdających o najniższych umiejętnościach. Wskazywać to może, że gimnazjaliści mają dość dobre pojęcie o skutkach, jakie niosły ze sobą najważniejsze wynalazki XIX wieku.

2.20 Zadanie 20.

2.20.1 Treść zadania

Tabela do zadania 20.

Polacy w czasie I wojny światowej.

	Zabór austriacki	Zabór rosyjski	Zabór pruski
Ludność ogółem w 1911 r.	8 082 000	14 841 000	6 055 000
Powołani do wojska	1 401 500	1 195 760	737 090
Polegli w czasie wojny	220 000	55 000	110 000

Źródło: Atlas historyczny *Od starożytności do współczesności*, Warszawa 2008.

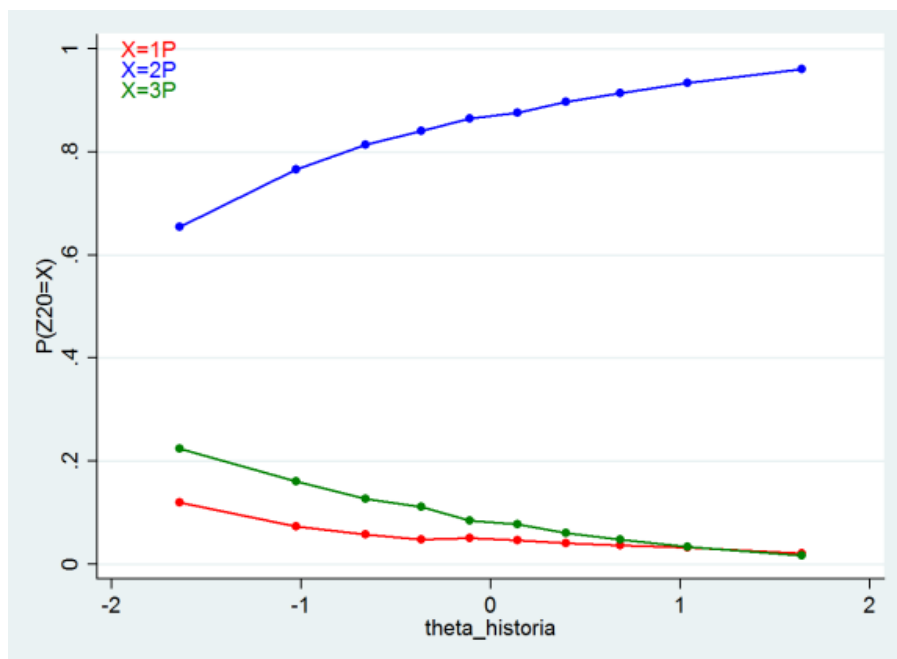
Zadanie

Oceń, które z poniższych zdań dotyczących informacji zawartych w tabeli jest prawdziwe.
Zaznacz P przy zdaniu prawdziwym.

1.	Największą liczbę osób zmobilizowano na ziemiach zaboru pruskiego.	P
2.	Najmniejsze straty w stosunku do liczby zmobilizowanej ludności ponieśli mieszkańcy zaboru rosyjskiego.	P
3.	Co dziesiąty Polak w zaborze austriackim został wcielony do armii.	P

2.20.2 Analiza zadania

Odpowiedź	Procent wyboru
1	5
2	84*
3	9



2.20.3 Komentarz

Jest to kolejne zadanie, którego rozwiązanie nie zależało od poziomu wiedzy uczniów, a jedynie umiejętności odczytywania informacji zawartych w materiale statystycznym. Do jego poprawnego wykonania uczeń musiał poprawnie zinterpretować zarówno dane zawarte w tabeli, jak i jej opis. Nie wymagał jednak dokonywania skomplikowanych działań matematycznych. Aby odpowiednio zinterpretować zdanie 1 uczeń powinien zrozumieć, że termin „mobilizacja” jest odpowiednikiem użytego w tabeli zwrotu „powołani do wojska”. Zdanie to jest nieprawdziwe, gdyż widać, że w zaborze pruskim powołano najmniej osób. Odrzucenie przez ucznia drugiego zdania wymagało większej liczby operacji. Zdający musiał zestawić dane z dwóch wierszy tabeli (zmobilizowani oraz polegli) a następnie podobnie jak w pierwszym zdaniu, skojarzyć słowa „straty” i „polegli”. Na podstawie takiej analizy uczeń powinien dojść do wniosku, że jest to zdanie prawdziwe. Rozstrzygnięcie o prawdziwości zadania 3 wymagało porównania dwóch pierwszych wierszy tabeli, ale tylko w kolumnie dotyczącej zaboru austriackiego. Po krótkiej analizie widać, że nie jest prawdą iż „co dziesiąty” mężczyzna został powołany do wojska. Jest to więc zdanie nieprawdziwe.

Zadanie to okazało się bardzo łatwe. Aż 84% zdających rozwiązało je poprawnie. Możemy więc wysnuć stąd wniosek, że większość gimnazjalistów posiada umiejętności odczytywania prostych danych statystycznych.

2.21 Zadanie 21.

2.21.1 Treść zadania

Dokończ poniższe zdanie, wybierając właściwą odpowiedź spośród podanych.

Polska Akcja Humanitarna, Caritas, Amnesty International to przykłady organizacji

A. samorządowych.

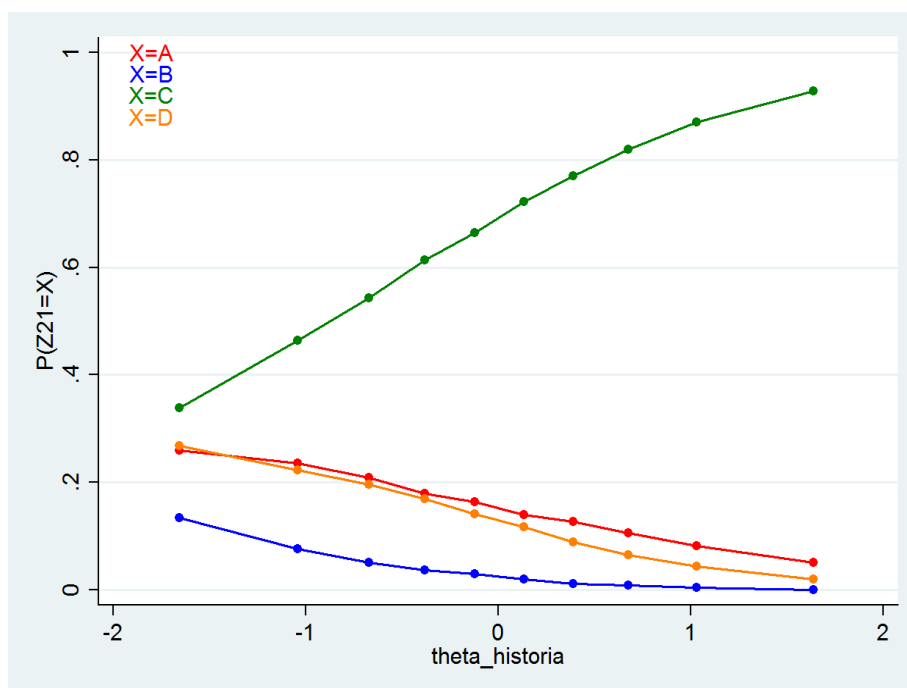
B. politycznych.

C. pozarządowych.

D. gospodarczych.

2.21.2 Analiza zadania

Odpowiedź	Procent wyboru
A	16
B	4
C	67*
D	13



2.21.3 Komentarz

Pierwsze zadanie z WOS odwołuje się do znajomości faktografii, przy czym warto zaznaczyć, że są to raczej wiadomości o charakterze użytkowym, odnoszące się do bieżących wydarzeń, realiów znanych z przekazów medialnych. Uczeń powinien wiedzieć, co cechuje organizacje wymienione w zaproponowanych odpowiedziach. Kluczem do udzielenia poprawnej odpowiedzi powinno być dostrzeżenie wspólnego mianownika dla wymienionych organizacji. Zadanie okazało się raczej łatwe. Warto zwrócić uwagę, że popularność prawidłowej odpowiedzi konsekwentnie wzrasta wraz ze wzrostem umiejętności uczniów.

2.22 Zadanie 22.

2.22.1 Treść zadania

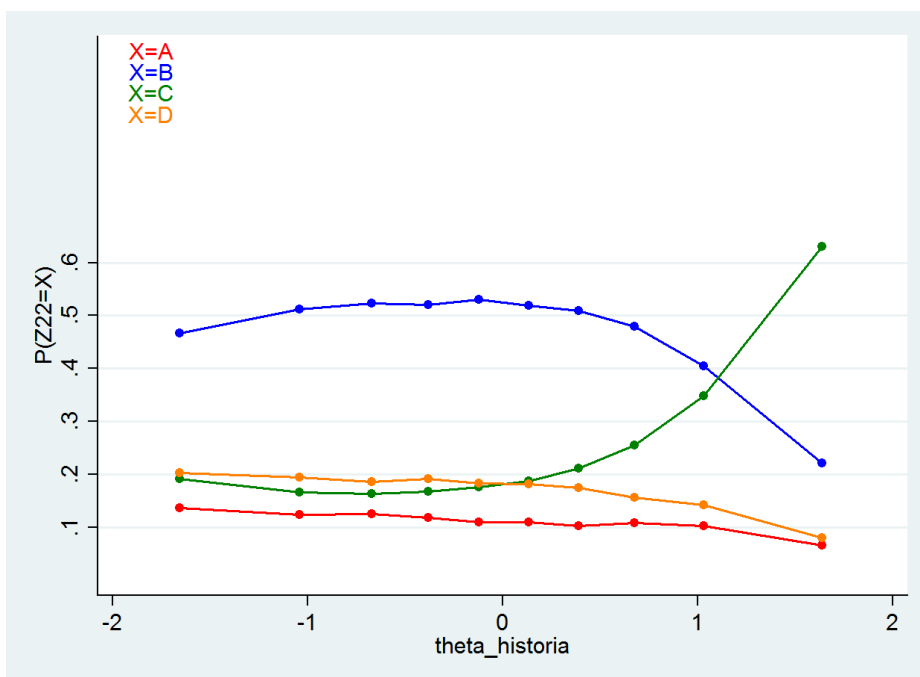
Dokończ poniższe zdanie, wybierając właściwą odpowiedź spośród podanych.

Gospodarkę rynkową cechują

- A. prywatna własność i centralne planowanie gospodarki.
- B. centralne planowanie gospodarki i dążenie do zysku.
- C. rozwijanie konkurencji i popieranie prywatnej własności.
- D. ustalanie cen towarów przez państwo i ograniczanie usług.

2.22.2 Analiza zadania

Odpowiedź	Procent wyboru
A	11
B	47
C	25*
D	17



2.22.3 Komentarz

Zadanie wprost odwołuje się do zapisu podstawy programowej, zgodnie z którym uczeń powinien znać zasady działania gospodarki rynkowej (prywatna własność, swoboda, konkurencja itp.) Należy też zauważyć, że treść zadania nawiązuje do informacji, które często występują w mediach.

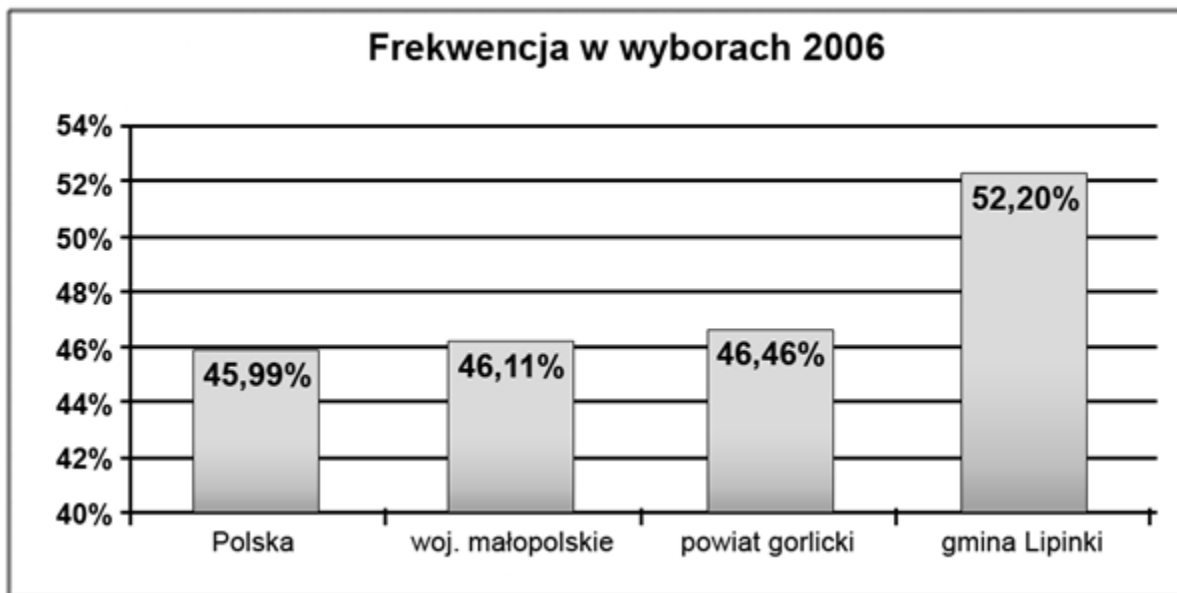
Zadanie to okazało się zaskakująco trudne. Szczególnie interesujące wydają się w tym wypadku rozkłady popularności poszczególnych odpowiedzi. Dopiero w ostatniej grupie – najlepszych uczniów – poprawna odpowiedź stała się najbardziej popularna – choć jednocześnie wybrało ją zaledwie około 50% z nich. Zastanawiać musi ogromna popularność odpowiedzi B, a także niemal równa, bez względu na poziom kompetencji uczniów, popularność odpowiedzi A i D. Taki rozkład dystraktorów wskazuje, że pytanie ujawniło niedostatki edukacji z zakresu WOS – bardzo duża grupa uczniów nie potrafi wskazać podstawowych cech gospodarki rynkowej. Być może nauczyciele uznają, że jest to tak oczywista kwestia, iż nie należy jej dodatkowo objaśniać, co z kolei powoduje efekty zaprezentowane w badaniu – uczniowie nie rozumieją podstawowej różnicy między gospodarką kapitalistyczną a socjalistyczną, której główną cechą jest centralne planowanie i wpływ na ceny towarów.

2.23 Zadanie 23.

2.23.1 Treść zadania

Diagram do zadania 23.

Frekwencja w wyborach samorządowych w gminie Lipinki (powiat gorlicki, województwo małopolskie) na tle Polski.



Źródło: http://www.e-lipinki.pl/artukul,157,Wybory_samorzadowe_2006.

Zadanie

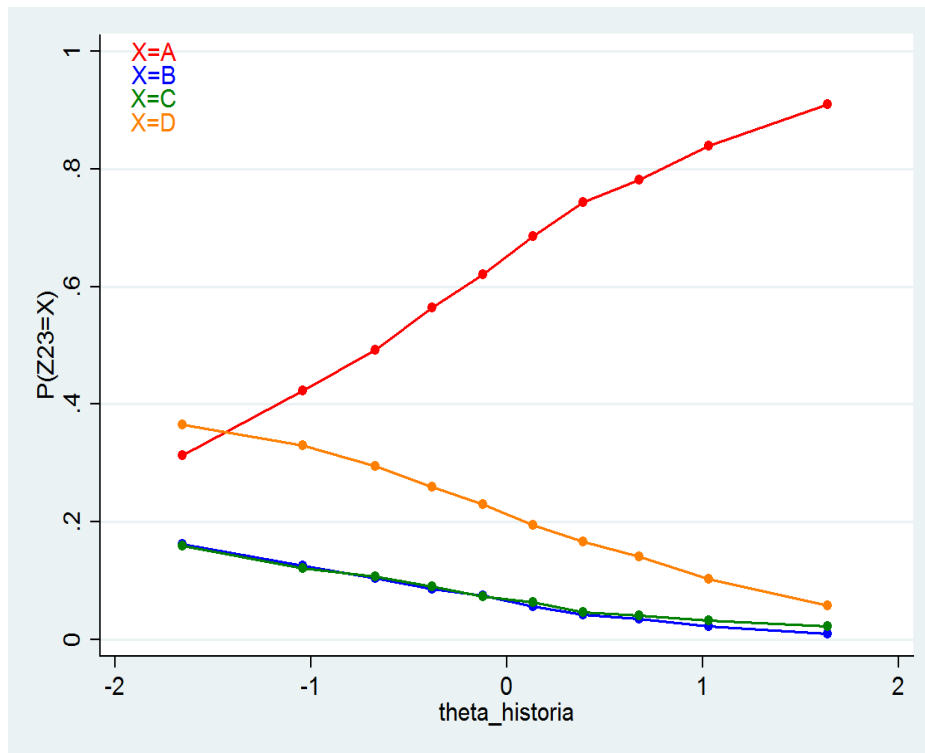
Oceń prawdziwość zdań 1.–3. odnoszących się do diagramu i wybierz właściwą odpowiedź spośród podanych.

1.	Odsetek głosujących w powiecie gorlickim był wyższy niż w całym kraju.
2.	Frekwencja w gminie Lipinki przyczyniła się do zwiększenia średniej frekwencji w województwie małopolskim.
3.	W gminie Lipinki ponad połowa uprawnionych zrezygnowała z udziału w wyborach.

- A. Zdania 1. i 2. są prawdziwe, a zdanie 3. jest fałszywe.
- B. Zdania 1. i 3. są prawdziwe, a zdanie 2. jest fałszywe.
- C. Zdania 2. i 3. są fałszywe, a zdanie 1. jest prawdziwe.
- D. Zdania 1. i 3. są fałszywe, a zdanie 2. jest prawdziwe.

2.23.2 Analiza zadania

Odpowiedź	Procent wyboru
A	64*
B	7
C	8
D	21



2.23.3 Komentarz

W zadaniu wykorzystano dość typowy materiał statystyczny. Z interpretacją tego typu danych uczniowie powinni się spotkać zarówno na lekcjach historii, jak i WOS. Sfalsyfikowanie pierwszego zdania wymagało prostego porównania dwóch słupków z diagramu, co okazało się stosunkowo trudne. Duża liczba uczniów (21%) błędnie przyjmowała, że jest to zdanie fałszywe, co prowadziło do wskazania odpowiedzi D.

Zdanie 2 wymagało bardziej złożonej interpretacji. W przedstawianej gminie frekwencja była wyższa niż w całym województwie, czyli przyczyniała się do zwiększenia frekwencji w całym województwie. Rozstrzygnięcie tej kwestii nie sprawiło zdającym problemów (w sumie poradziło sobie z nim aż 85% uczniów).

Zdanie 3 jest nieprawdziwe. Do takiego wniosku prowadzi analiza słupka pokazującego frekwencję w samej gminie. Poprawnie oceniło to zdanie aż 93% uczniów, choć trudnością w tym wypadku mogła być interpretacja informacji „W gminie Lipinki ponad połowa uprawnionych zrezygnowała z udziału w wyborach”.

W sumie rozwiązanie całego zadania nie było jednak bardzo trudne i większość uczniów (64%) dobrze sobie z tym wyzwaniem poradziła. Zaskakujące wydaje się, że w zadaniu tym wszystkie dystraktory okazały się popularne, co sugeruje, że słabsi uczniowie naprawdę mają problemy z odczytywaniem źródeł statystycznych. Potwierdza to też wykres pokazujący, że wśród słabszych uczniów popularne były wszystkie zaproponowane odpowiedzi.

2.24 Zadanie 24.

2.24.1 Treść zadania

Przyporządkuj każdemu opisowi w tabeli odpowiednią nazwę organu państwowego działającego we współczesnej Polsce, wybierając ją spośród oznaczonych literami A–D. W tabeli zaznacz litery, którymi oznaczono wybraną nazwę organu.

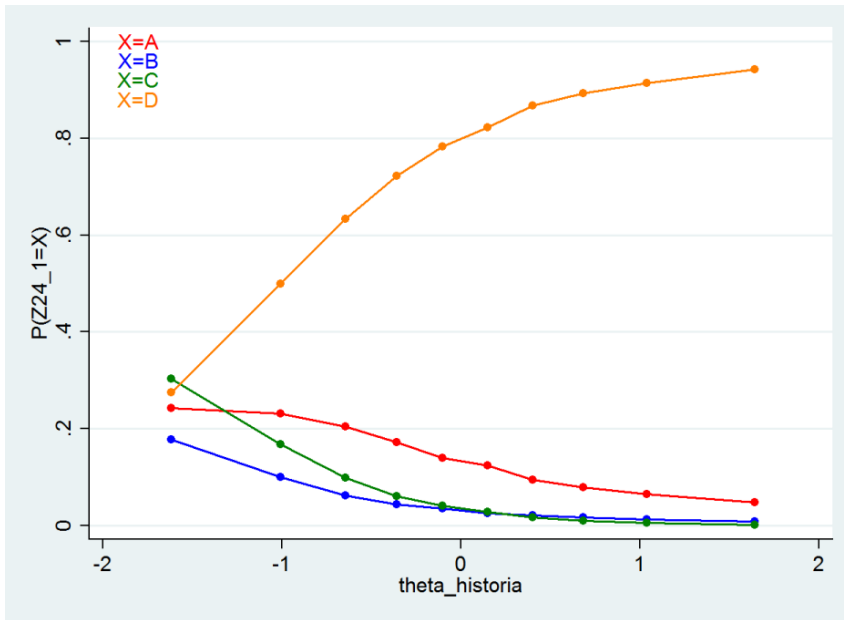
24.1.	Uchwała ustawy, sprawuje kontrolę nad organami władzy wykonawczej, wybiera i powołuje niektóre organy państwowe.	A	B	C	D
24.2.	Stoi na czele rządu, kieruje, kontroluje, koordynuje prace jego członków, posiada uprawnienia do wydawania rozporządzeń.	A	B	C	D
24.3.	Najwyższy przedstawiciel RP, czuwa nad przestrzeganiem konstytucji, stoi na straży suwerenności i bezpieczeństwa państwa, nienaruszalności i niepodzielności jego terytorium.	A	B	C	D

- A. Zgromadzenie Narodowe.
- B. Prezydent Rzeczypospolitej Polskiej.
- C. Prezes Rady Ministrów.
- D. Sejm Rzeczypospolitej Polskiej.

2.24.2 Analiza zadania

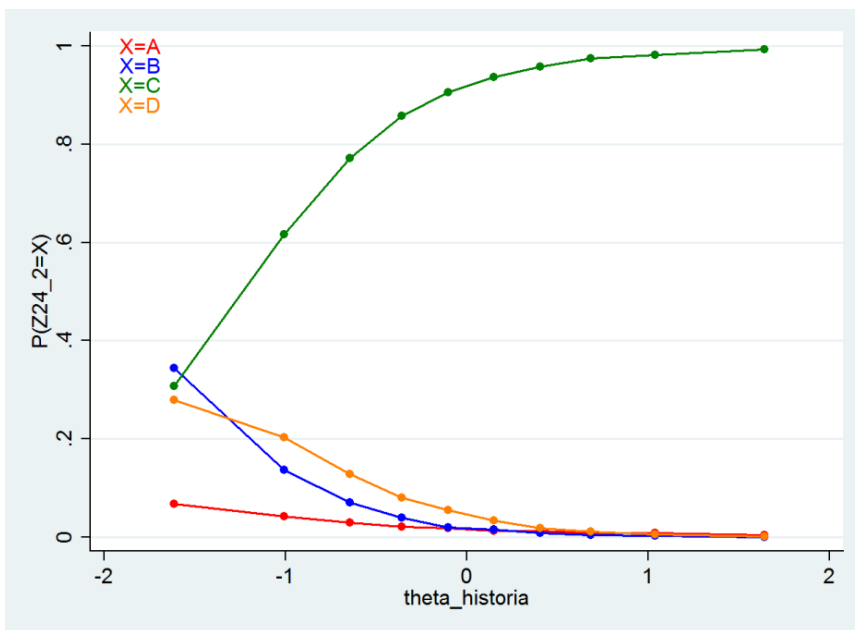
24.1

Odpowiedź	Procent wyboru
A	14
B	5
C	7
D	72*



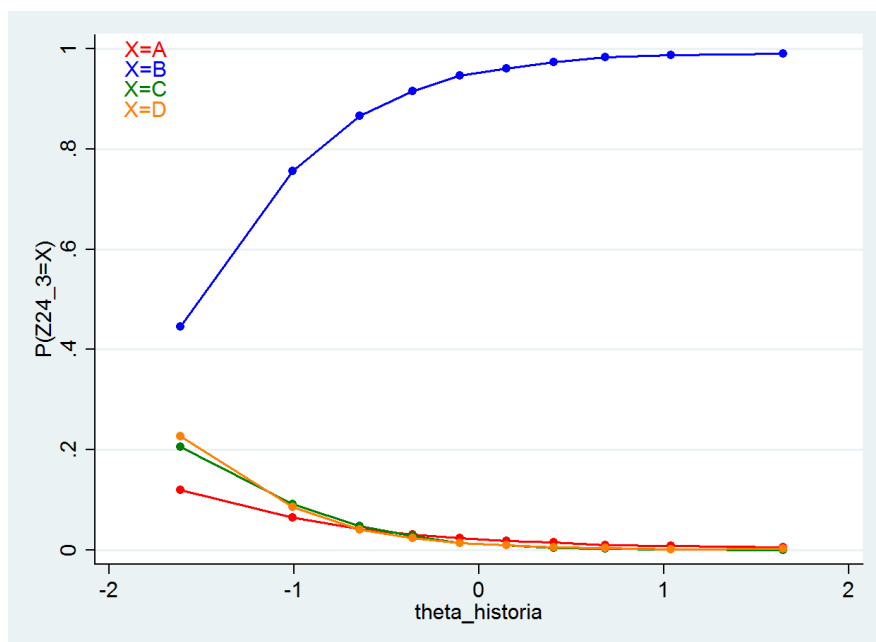
24.2

Odpowiedź	Procent wyboru
A	2
B	6
C	82*
D	8



24.3

Odpowiedź	Procent wyboru
A	3
B	87*
C	4
D	4



2.24.3 Komentarz

Zadanie to sprawdza znajomość podstawowych informacji dotyczących podstaw ustroju RP, w szczególności władzy ustawodawczej i wykonawczej. Ma ono zatem faktograficzny charakter. Składa się z trzech członów, z których każdy należy uznać za łatwy (24.1 - 72%, 24.2 - 82%, 24.3 - 87%). Wydaje się jednak, że pewna grupa uczniów nie dostrzegала, że opisy odnoszą się do różnych organów władzy państwowej i kilkakrotnie doбираła do nich tę samą odpowiedź. Warto również zauważyć, że stosunkowo duża grupa uczniów nie wykonała żadnego z trzech członów zadania (odpowiednio 104 uczniów w członie 24.1, 102 w 24.2 i 103 w 24.3). Duża liczba opuszczeń mogła wynikać z jednej strony z faktu, że było to ostatnie zadanie w arkuszu, a z drugiej – ze skomplikowanej struktury. Te techniczne czynniki sprawiły, że słabsi uczniowie mieli z rozwiązaniem tego zadania problem.

3. Podsumowanie. Słabe i mocne strony gimnazjalistów.

Podsumowując analizę kolejnych zadań należy raz jeszcze podkreślić, że wykorzystany w badaniu arkusz nie może być traktowany jako jedyne narzędzie i źródło informacji na temat poziomu kompetencji uczniów z zakresu historii oraz WOS. Jest on bowiem zbyt krótki, by zmierzyć wszystkie zapisy podstawy programowej – nie taka zresztą była jego rola. Należy go raczej potraktować jako trzeci – po informatorze gimnazjalnym CKE oraz arkuszu pokazowym, etap przygotowywania uczniów do nowej formuły egzaminu gimnazjalnego.

Zaprezentowany w grudniu arkusz z historii i WOS okazał się dość „przyjazny” uczniom - wielu z nich rozwiązało wszystkie zadania przed czasem i oceniło je jako niezbyt trudne. Przeświadczenie to, jak udowodniły wyniki badania, częstokroć okazywało się błędne. Parametry statystyczne arkusza nie pozwalają na wyciąganie jednoznacznych wniosków na temat zakresu umiejętności pojedynczych uczniów, umożliwiają natomiast zdiagnozowanie zjawisk dotyczących całej badanej grupy. Dane te mogą stanowić punkt odniesienia dla analizy osiągnięć konkretnej klasy. Uzyskane tą drogą informacje można wykorzystać jako wartościowe uzupełnienie oceny wewnętrzzszkolnej.

Najbardziej oczywistym wnioskiem wypływającym z diagnozy, jest konieczność zwrócenia uczniom uwagi na to, by uważnie czytali polecenia do zadań - zaskakujące (w sensie negatywnym) wskazania zdających skłaniają bowiem niekiedy do konstatacji, że błędne rozwiązanie jest przede wszystkim efektem bezrefleksyjnej, pospiesznej lektury zadania.

Wyniki badania sugerują, że dalszego doskonalenia wymagają umiejętności analizy i interpretacji różnych typów źródeł. Uczniowie w miarę dobrze radzą sobie z rozwiązywaniem zadań, które wymagają jedynie odczytania informacji z tekstu źródłowego. Umiejętność ta (czytanie ze zrozumieniem) ćwiczona jest również na innych przedmiotach, co z pewnością sprzyja osiągnięciu lepszych wyników w tym zakresie na lekcjach i egzaminach z historii. Większą trudność sprawia syntetyzowanie informacji pozyskanych z tekstu oraz łączenie ich z tzw. wiedzą własną.

Więcej uwagi należy poświęcić pracy z mapą, dążąc do wyrobienia u uczniów nawyku analizowania (czytania) mapy wraz z legendą. Zdający dość dobrze radzili sobie z odnajdywaniem na mapie znanych sobie terenów i obiektów, gdy jednak stawiali wobec mapy odwołującej się do „nieprzerabianego” okresu, często nie podejmowali nawet próby zmierzenia się z nią. Należałoby zatem możliwie regularnie wprowadzać na lekcjach elementy analizy źródeł kartograficznych – map, planów miast itp. niewykorzystywanych wcześniej, a przez to nowych dla ucznia.

Niestety zaprezentowane w arkuszu zadania zawierały dość popularne przedstawienia ikonograficzne, stąd też trudno na tej podstawie rozstrzygać, czy stosunkowo dobre wyniki tych zadań dowodzą wysokich umiejętności uczniów w zakresie analizy ikonografii, czy też raczej (a ku tej opinii skłaniają się autorzy raportu) są świadectwem upowszechnienia konkretnych ilustracji. Warto w tym miejscu dodać, że przeprowadzone w ubiegłym roku badanie realizacji PP z historii w szkołach gimnazjalnych wykazało, że tylko część uczniów dobrze radzi sobie z analizą plastycznych wizerunków, rycin itp. Dlatego warto umiejętności te systematycznie ćwiczyć na lekcjach.

Zaskakują natomiast, ujawnione w czasie badania, dość niskie kompetencje uczniów w zakresie chronologii historycznej – nie oznacza to jednak, że w praktyce szkolnej, na lekcjach historii nie przywiązuje się wagi do znajomości dat. Sądzić raczej należy, że w nauczaniu dominuje ciągle dość tradycyjny model ukierunkowany na zapamiętywanie (i odtwarzanie) przez ucznia konkretnych wydarzeń. Tymczasem zadania wykorzystane w arkuszu wymagały innego podejścia – dostrzegania sekwencyjności i ciągów wydarzeń, związków poprzedzania i następstwa. Uwaga ta dotyczy również tak podstawowych umiejętności jak chronologiczne szeregowanie epok czy władców Polski. Należy zatem zwrócić większą uwagę na te właśnie kompetencje. Nie wolno również, jak pokazały wyniki zadania nr 2, rezygnować ze stałego utrwalania elementarnych umiejętności z zakresu chronologii, tj. umiejscawiania konkretnych dat w odpowiednim stuleciu lub półwieczu.

Na zakończenie, warto raz jeszcze podkreślić, że formuła egzaminu pozwala sprawdzić tylko niektóre kompetencje uczniów. Nie wolno jednak na tym poprzestać. Kierując się zapisami Podstawy Programowej należy zwrócić baczną uwagę na wymagania ogólne, zawierające kluczowe dla obu dyscyplin – historii i WOS – umiejętności. Nie wolno zwłaszcza zaniedbywać uczenia różnych form wypowiedzi, budowania narracji i właściwego argumentowania. Umiejętności te można rozwijać na wszystkich lekcjach, niezależnie od przedmiotu.