

# *entuzjaści edukacji*

**Dydaktyka literatury i języka polskiego w gimnazjum  
w świetle nowej podstawy programowej**

**Czy szkoła uczy mówienia?  
- o ustnych wypowiedziach gimnazjalistów**

**Anna Tabisz  
Uniwersytet Opolski**

Warszawa, 13-14 marca 2015 r.



## Aspekty kategorii mówienia w świetle podstawy programowej

Aspekt	Zapis z podstawy programowej
<b>merytoryczny</b>	tworzy [...] wypowiedź na zadany temat;
<b>retoryczny</b>	uzasadnia własne zdanie, przyjmuje poglądy innych lub polemizuje z nimi;
<b>interakcyjny</b>	uczestniczy w dyskusji;
<b>kompozycyjny</b>	tworzy spójne wypowiedzi ustne [...] w następujących formach gatunkowych [...]; stosuje zasady organizacji tekstu zgodnie z wymogami gatunku, tworząc spójną pod względem logicznym i składniowym wypowiedź [...]; tworzy plan twórczy własnej wypowiedzi;
<b>stylowy</b>	dostosowuje odmianę i styl języka do gatunku, w którym się wypowiada; tworząc wypowiedzi, dąży do precyzyjnego wyrażania się;
<b>językowy</b>	świadomie dobiera synonimy i antonimy dla wyrażenia zamierzonych treści, stosuje różne rodzaje zdań we własnych tekstach; operuje słownictwem z określonych kręgów tematycznych [...];
<b>etykietalny</b>	stosuje zasady etykiety grzecznościowej – wie, w jaki sposób zwracać się do rozmówcy w zależności do sytuacji i relacji [...]; zna formuły grzecznościowe, zna konwencje językowe zależne od środowiska, ma świadomość konsekwencji używania formuł niestosownych i obraźliwych;
<b>etyczny</b>	przestrzega zasad etyki mowy w różnych sytuacjach komunikacyjnych;
<b>niewerbalny</b>	interpretuje głosowo wybrane utwory literackie.



**Cel badania:** rozpoznanie, w jakim stopniu gimnazjaliści opanowali umiejętność tworzenia spójnej ustnej wypowiedzi monologicowej, a w szczególności, biorąc pod uwagę złożoność tej kategorii, znalezienie odpowiedzi na pytania, czy uczniowie gimnazjum:

- mówią na temat i na ile ten temat potrafią rozwinąć;
- potrafią budować wypowiedź spójną i uporządkowaną;
- opanowali umiejętności retoryczne;
- znają specjalistyczną terminologię i stosują ją we własnej wypowiedzi;
- stosują się do normy języka mówionego, jaki jest styl i język ich wypowiedzi;
- potrafią świadomie wykorzystywać środki pozawerbalne.

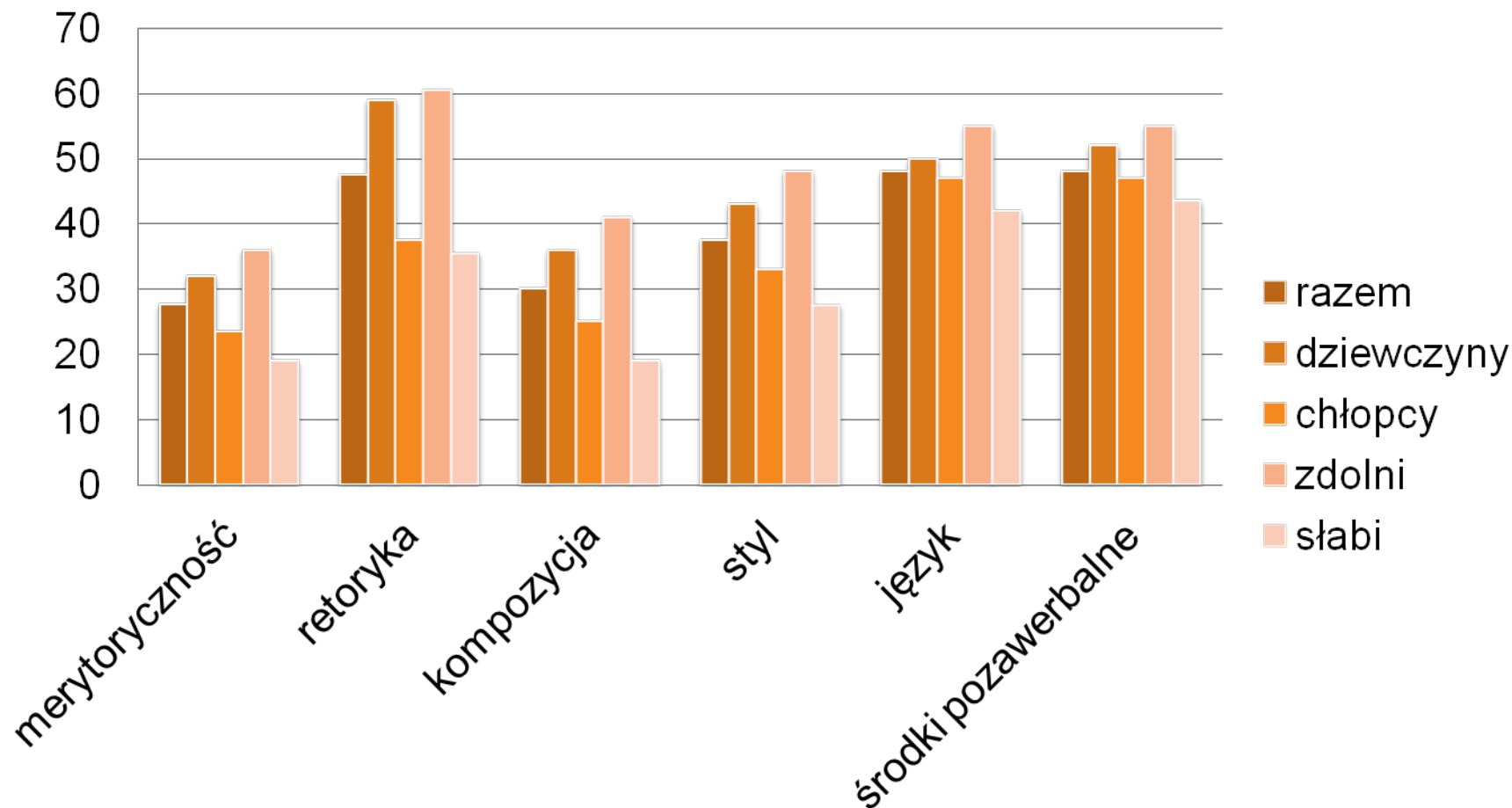
## Przebieg badania

W badaniu prowadzonym metodą indywidualnych wywiadów pogłębionych brało udział 60 gimnazjalistów osiągających zarówno bardzo dobre, jak i słabe wyniki w nauce z sześciu szkół. Podczas rozmowy uczniowie otrzymali zadanie: ***Chciał(a)bym lepiej poznać twoje zainteresowania i upodobania związane z językiem polskim. Dlatego na początku poproszę cię o krótką wypowiedź, trwającą 3-5 minut, o ulubionej książce lub ulubionym filmie/przedstawieniu teatralnym, dziele sztuki (obrazie, rzeźbie, budynku) / muzyce (piosence)/ grze komputerowej itp. Przedstaw wybrany tekst oraz powiedz, za co go lubisz.***



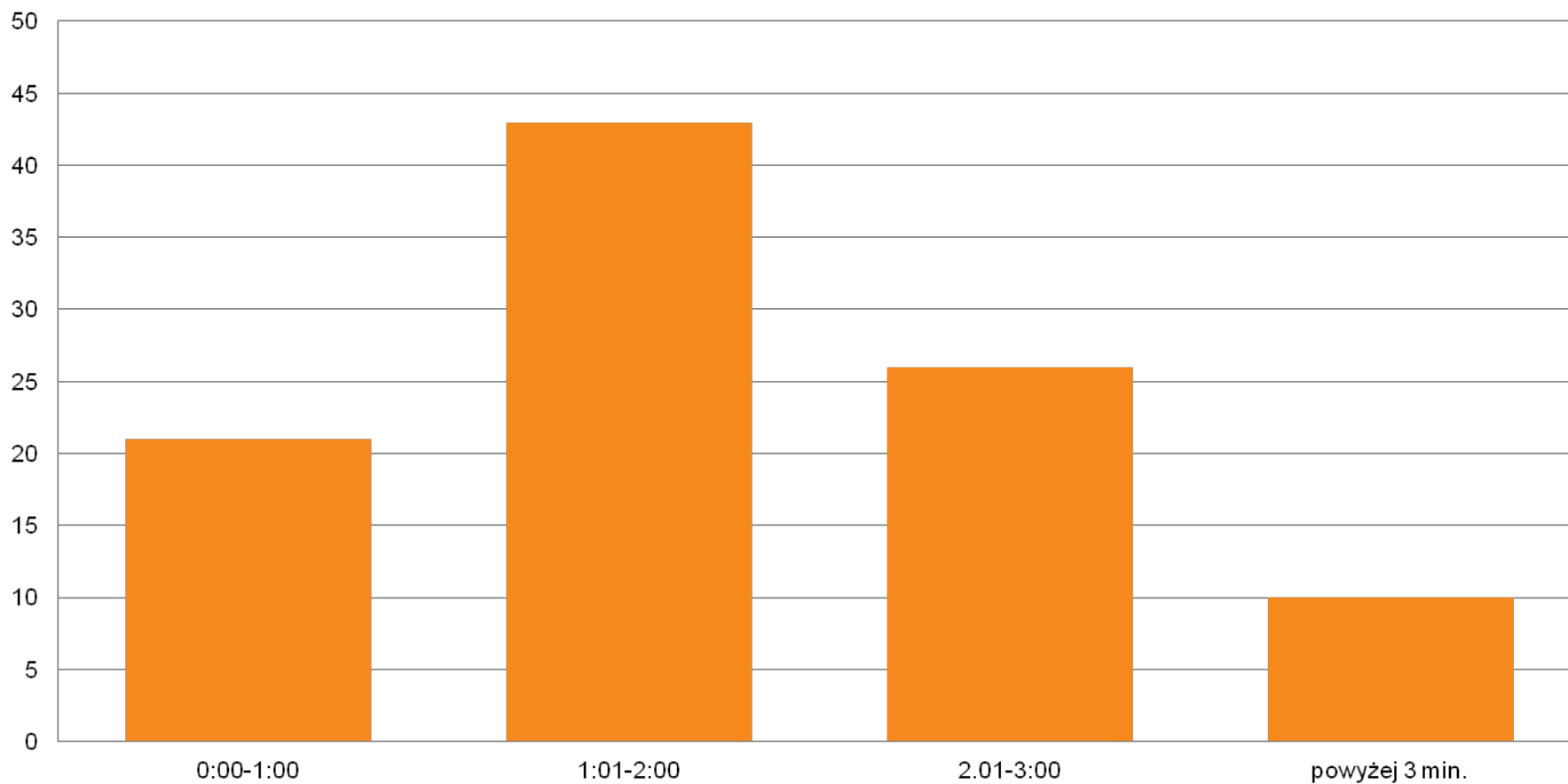
# entuzjaści edukacji

## Realizacja aspektów mówienia w poszczególnych grupach





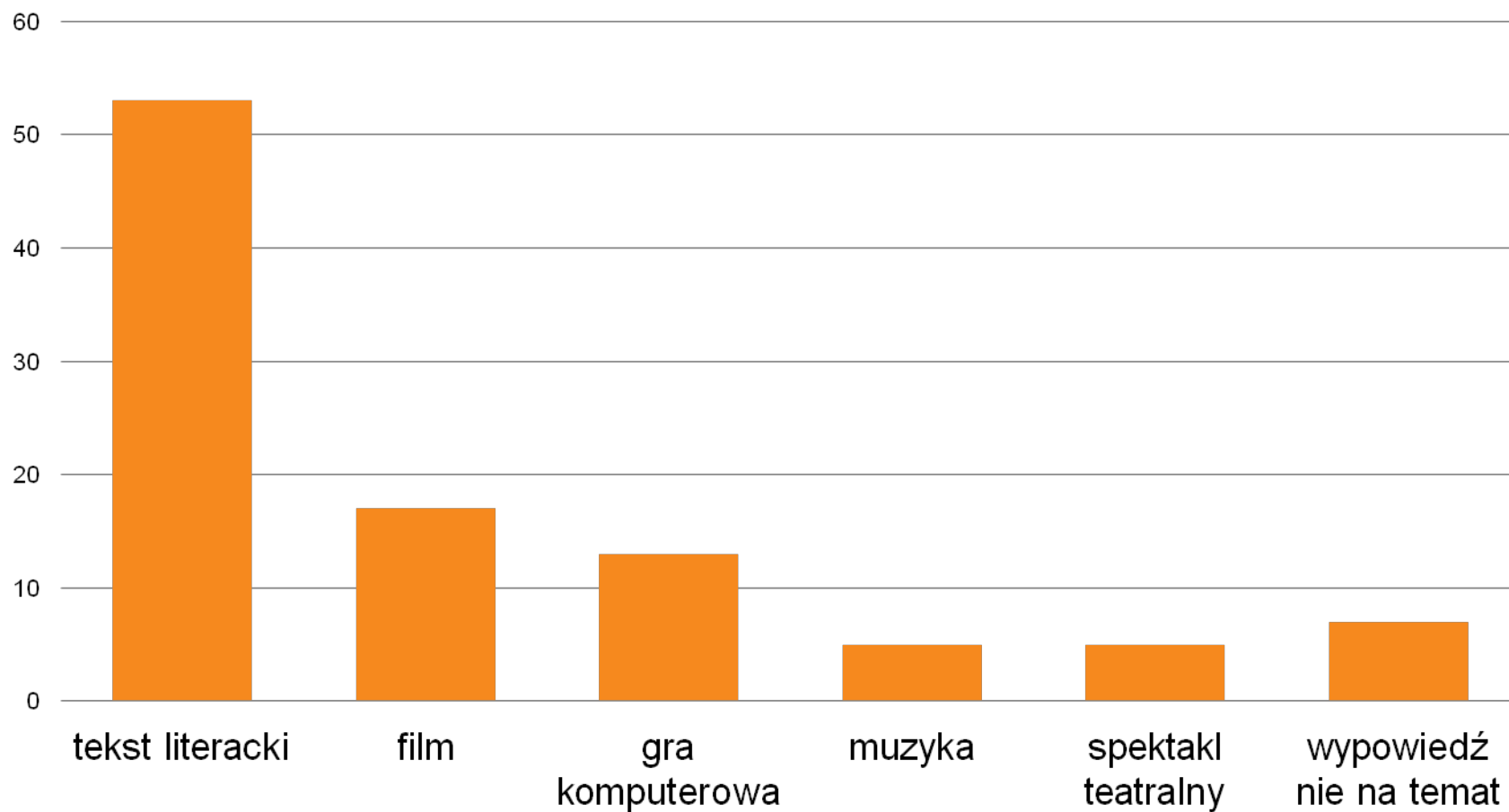
## Czas trwania wypowiedzi monologowej





# entuzjaści edukacji

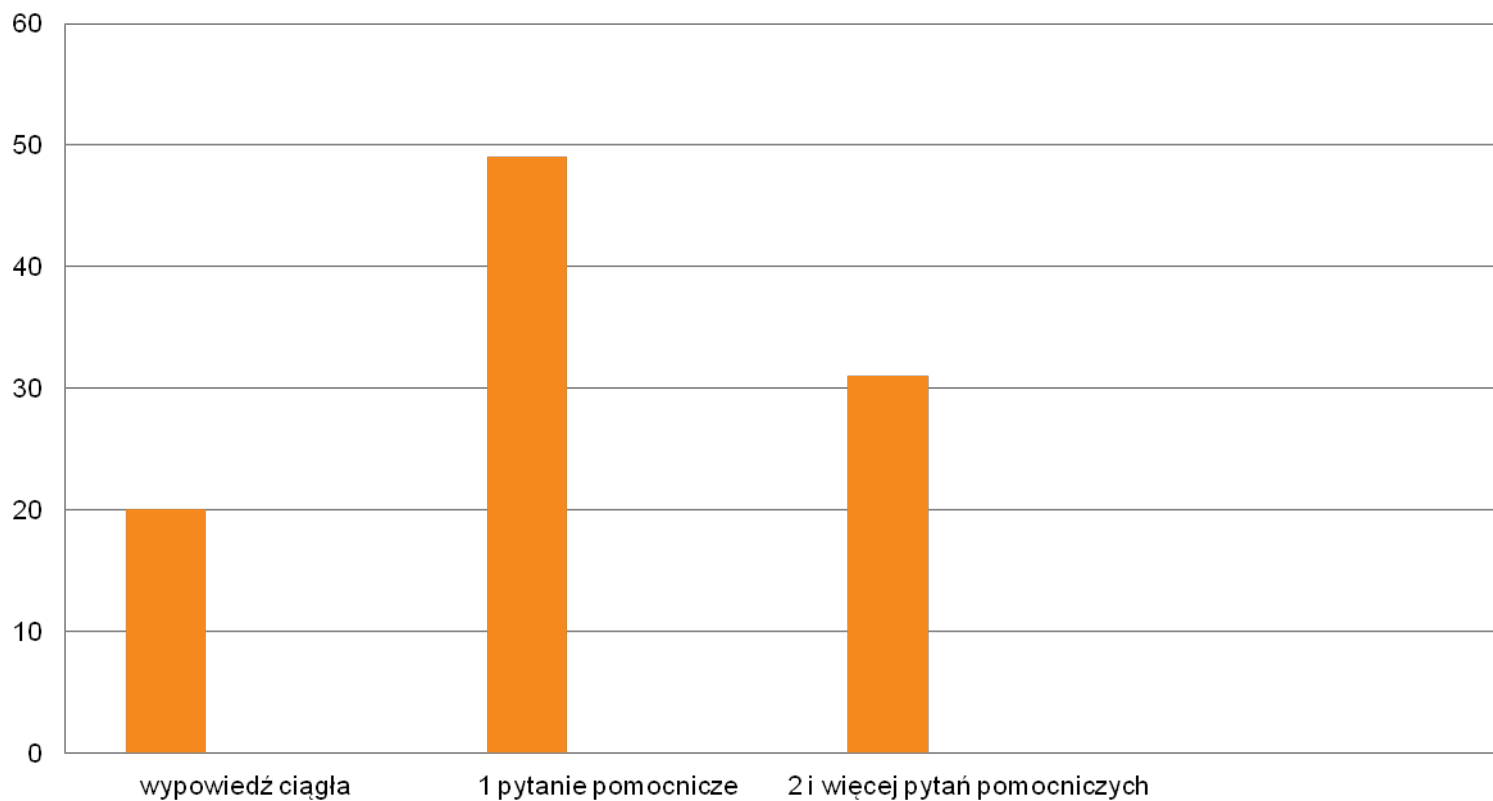
## Typy tekstów kultury przywołanych w wypowiedziach





# entuzjaści edukacji

## Ciągłość wypowiedzi badanych gimnazjalistów



HUMAN CAPITAL  
NATIONAL COHESION STRATEGY

IBE



entuzjaści  
edukacji

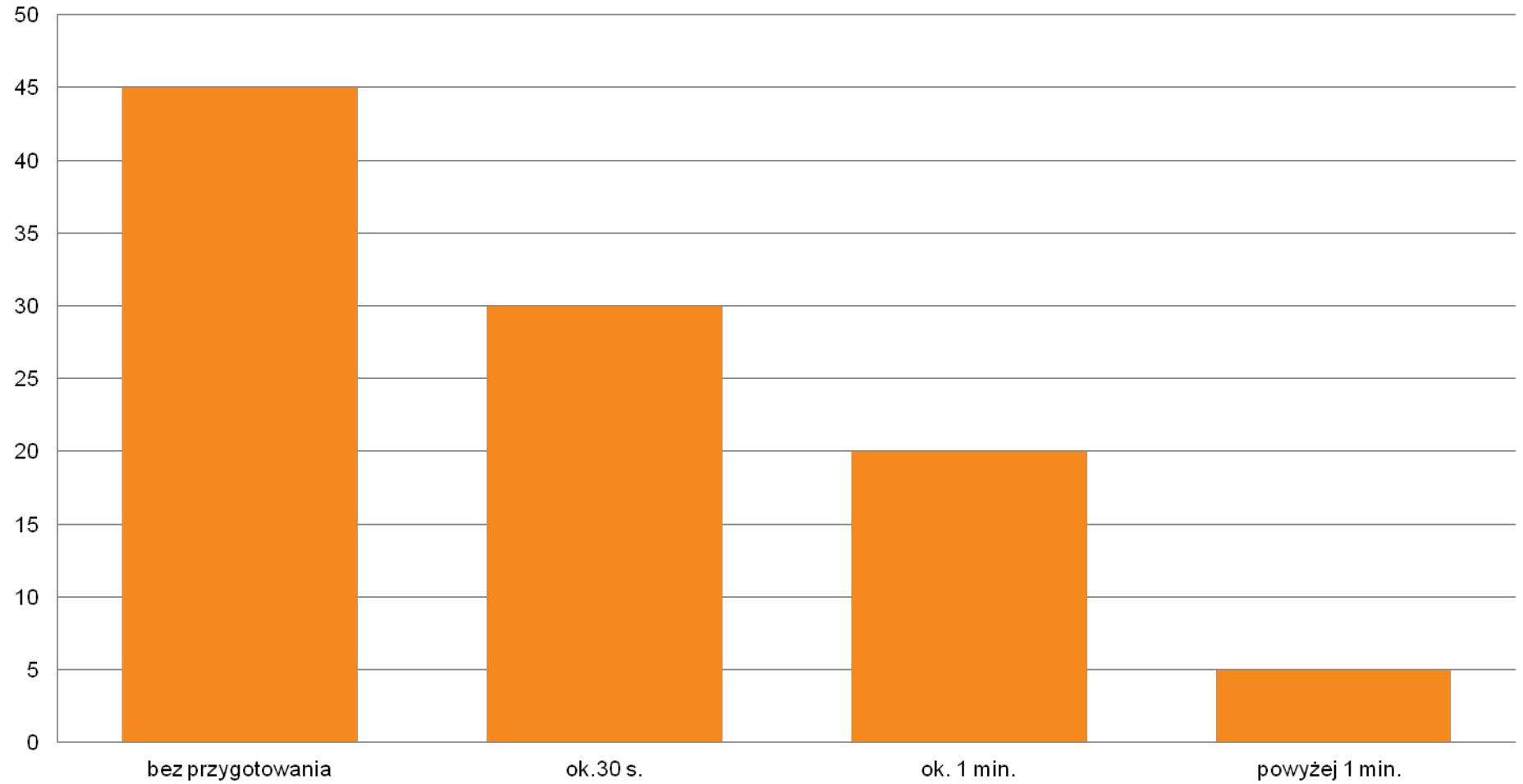
EUROPEAN UNION  
EUROPEAN  
SOCIAL FUND







## Czas przygotowywania ustnej wypowiedzi





*entuzjaści edukacji*

**Dziękuję za uwagę.**

**„Badanie jakości i efektywności edukacji oraz instytucjonalizacja zaplecza badawczego”**

*Projekt współfinansowany ze środków Unii Europejskiej w ramach Europejskiego Funduszu Społecznego*

**Instytut Badań Edukacyjnych**

ul. Górczewska 8, 01-180 Warszawa

tel.: (22) 241 71 00, e-mail: [ibe@ibe.edu.pl](mailto:ibe@ibe.edu.pl)